

Gestion des RATF



Application forestière pour la gestion et la création des fichiers numériques RATF pour ArcGIS 10.x

Groupe Système Forêt

Spécialistes en géomatique



VERSION 2020-2021

MANUEL



Groupe Système Forêt
Spécialistes en géomatique

GESTION DES RATF



**APPLICATION POUR LA GESTION ET LA CRÉATION
DES FICHIERS NUMÉRIQUES DE LA NORME RATF**

Gestion des RATF pour ArcGIS
Version 2020-2021
Édition de août 2021

Pour ArcGIS versions 10.x

1120, Boul. Guillaume-Couture, local 200
Lévis (Québec) G6W 0R8
Téléphone : 418.903.5488
Télécopieur : 418.903.5490
Info@gsf.ca www.gsf.ca

DROITS D'AUTEUR & LICENCE GESTION DES RATF

L'extension **Gestion des RATF** et ses composantes sont protégées par la loi sur la propriété intellectuelle et sur les lois en vigueur sur le développement informatique. L'utilisation ou la distribution de ce produit ou de ses dérivés à des tiers, ne possédant pas de licences de l'extension, constitue un acte illégal de piratage et de fraude. L'utilisation de ce produit dans des activités de plagiat des fonctions qui la composent est également considérée comme une activité illégale. Quiconque se soumet à un de ces actes est passible de poursuites judiciaires.

L'acquisition d'une licence du produit donne à l'acquéreur une licence d'utilisation et inclut un an d'entretien, à partir de la date d'achat. Cet entretien permet à l'utilisateur de recevoir, durant la période de validité de l'entretien, les mises à jour du produit, le support sur le produit et l'activation du produit gratuitement sur un seul ordinateur.

Les droits concernant le code source et la propriété intellectuelle du produit demeurent à Groupe Système Forêt et sont exclus de l'acquisition d'une licence. Cette clause s'applique à la version en cours ainsi qu'à toutes celles qui seront émises dans le futur.

L'achat d'une licence du produit permet l'installation sur un seul ordinateur ou serveur, selon la licence commandée. Pour déplacer une licence d'un ordinateur à un autre, l'utilisateur doit posséder un entretien actif valide pour cette licence et devra désinstaller la licence de l'ancien poste. L'utilisateur devra par la suite désinstaller la licence de l'ancien ordinateur, car une seule installation est possible à la fois. Si l'utilisateur n'a pas d'entretien valide du produit, et qu'il désire réinstaller ce dernier, mais sans réactiver l'entretien, des frais d'administrations sont applicables.

Les mises à jour du produit sont envoyées par courriel à l'utilisateur désigné dans le bon de commande. Il est de la responsabilité de la compagnie ou de l'organisme qui commande la licence d'informer le Groupe Système Forêt du changement d'utilisateur afin que celui-ci reçoive les nouvelles versions. Le support sera effectué seulement sur la version la plus récente du produit diffusée et à l'utilisateur identifié dans la licence. Le support sur des fonctions ou des produits autres que ceux inclus dans l'extension est sujet à des frais de consultation, même s'il y a un entretien actif. La correction des bogues du produit sera effectuée dans les délais raisonnables, selon les possibilités des technologies disponibles. Groupe Système Forêt ne s'engage pas à fournir le correctif si celui-ci survient après l'expiration de la validité de l'entretien.

L'utilisation de cette licence et des fonctions qui la composent ne peuvent tenir responsable le Groupe Système Forêt pour d'éventuels bris ou pertes aux données numériques ou appareils. L'utilisation de ce produit ne remplace pas la responsabilité de l'utilisateur à vérifier la conformité des résultats. Groupe Système Forêt ne peut pas être tenu responsable de l'invalidité des résultats obtenus par le produit.

Le produit sera supporté sur la version de la plateforme auquel il est relié lors de sa date de sortie.

TABLE DES MATIÈRES

1	DESCRIPTION DE GESTION DES RATF POUR ARCGIS	9
1.1	VERSION D'ÉVALUATION	10
1.2	ENREGISTREMENT DE GESTION DES RATF.....	11
1.3	AFFICHAGE DE LA BARRE D'OUTILS « GESTION DES RATF » DANS ARCMAP	12
2	COMPOSANTES DE L'EXTENSION	13
3	INFORMATIONS IMPORTANTES POUR L'UTILISATION DE L'EXTENSION	15
3.1	GÉNÉRER LES FICHIERS NUMÉRIQUES « CRÉATION DU RAPPORT RATF ».....	16
3.2	ÉDITION DES TABLES.....	18
3.3	TABLES DE CODES	19
3.4	NORME RATF.....	20
4	CRÉATION DU RAPPORT RATF	21
4.1	SAISON ET RÉPERTOIRE DE SORTIE.....	22
4.2	NOMENCLATURE DES FICHIERS.....	23
4.3	PROFIL DE L'UTILISATEUR	24
4.4	ONGLET « COUCHES SHP ».....	25
4.4.1	Projection utilisée	26
4.4.2	Sélectionner une couche RATF.....	27
4.4.3	Relier les couches	28
4.4.4	Associer une requête.....	29
4.4.5	Transférer les entités.....	30
4.4.6	Créer une structure vide ou une couche vide.....	31
4.5	ONGLET « TABLES DBF ».....	32
4.5.1	Sélectionner une table RATF.....	33
4.5.2	Procédure pour les tables reliées à une couche.....	34
4.5.3	Procédure pour les tables non reliées à une couche.....	36
4.5.4	Répéter la ligne.....	38
4.5.5	Tables de codes.....	39
4.5.6	Particularités pour la table « SI ».....	41
4.5.7	Particularités pour la table « Culture »	42
4.5.8	Particularité pour la table « Resul_Sui ».....	43
4.5.9	Particularité pour la table « Resul_NC ».....	44
4.5.10	Créer la table ou créer une table vide	45

4.6	ONGLET « DOCUMENTS ».....	46
4.7	ONGLET « PIÈCES JUSTIFICATIVES ».....	47
4.8	ONGLET « LIENS ET ÉTAPES DE TRAVAIL ».....	48
4.9	ONGLET « COMPRESSER LES FICHIERS ».....	49
5	ÉDITION DE TABLES.....	51
5.1	OUVRIR UNE TABLE.....	52
5.2	MENUS DISPONIBLES	53
5.3	DISPOSITION DES TABLES	54
5.4	AJOUTER DES ENREGISTREMENTS	56
5.5	SUPPRIMER DES ENREGISTREMENTS OU DES VALEURS	57
5.6	TABLES DE CODES	59
5.7	RÉPÉTER LA LIGNE.....	60
5.8	CHAMPS « INDICATEUR ».....	61
5.9	NUMÉROTATION AUTOMATIQUE	62
5.10	ENTRER UNE VALEUR	63
5.11	FILTRE ET TRIER LES CHAMPS	63
5.12	REPLACER	64
5.13	VALIDER LES CODES	65
6	DÉTECTION DES POLYGONES ADJACENTS.....	67
7	RENUMÉROTATION DE VERSION	69

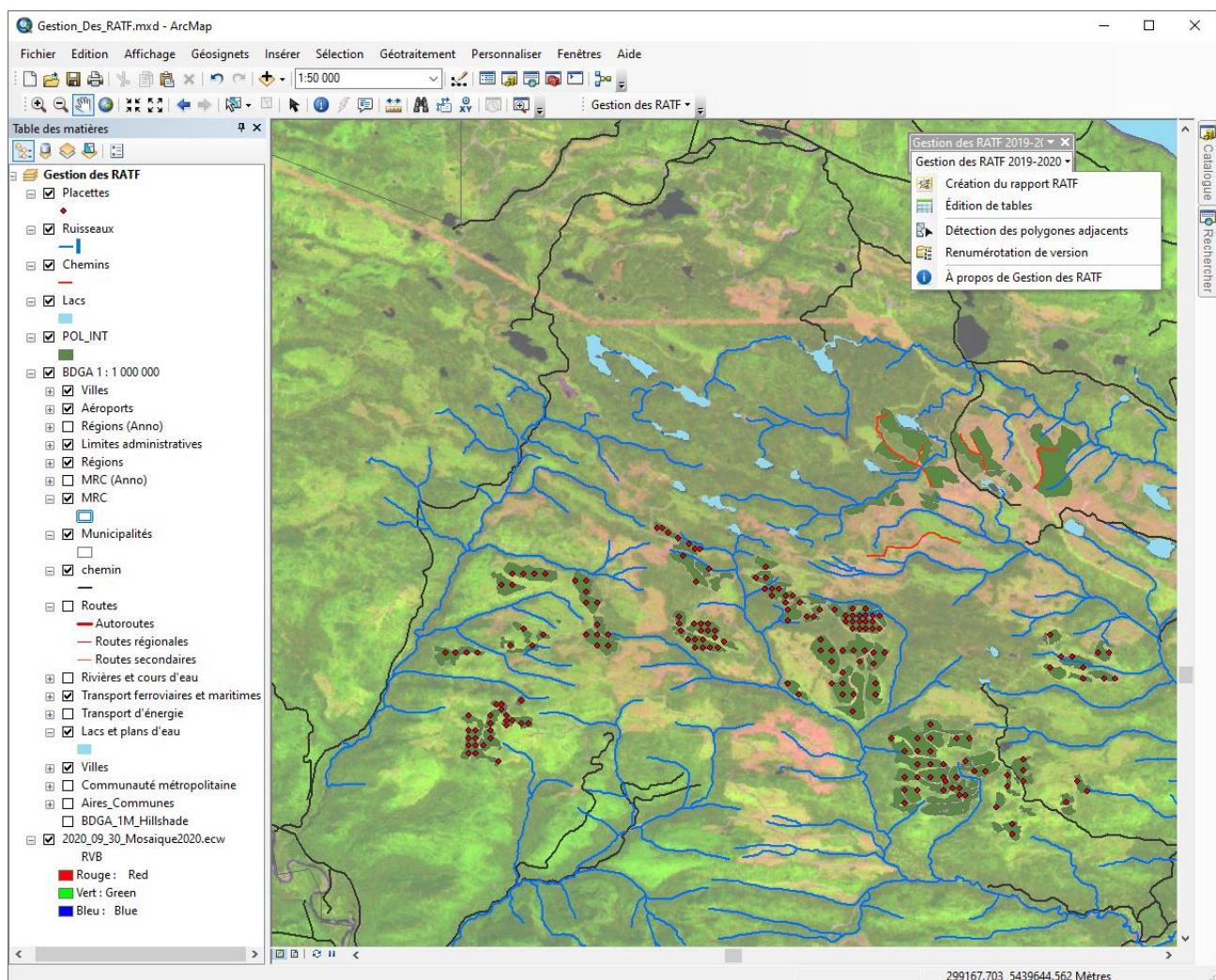
1 DESCRIPTION DE GESTION DES RATF POUR ARCGIS

Gestion des RATF est une application pour ArcGIS permettant la saisie et la création de tous les fichiers numériques nécessaires au dépôt du rapport d'activités technique et financier (RATF) exigé par le Ministère des Forêts, de la Faune et des Parcs (MFFP).

La création des fichiers peut s'effectuer à partir de données existantes ou d'une structure vide. L'application permet d'établir les liens avec les fichiers de formes (Shapefile), de créer les tables DBF, de visualiser les liens et étapes réalisées lors du processus, d'éditer les fichiers Microsoft Word (DOC), de générer les fichiers PDF et de créer les pièces justificatives en format Microsoft Excel (EXE).

Gestion des RATF contient également une interface permettant de faciliter la saisie d'information descriptive des fichiers de formes et des tables DBF. Les tables de codes du MFFP sont intégrées dans l'application et une fonction permet d'inscrire les valeurs sur plusieurs enregistrements.

De plus, l'application permet une gestion des données présentées sous forme de profils qui constituent une façon de conserver en mémoire les informations inscrites dans les tables.



1.1 VERSION D'ÉVALUATION

Il est possible d'évaluer l'extension pour **une période de 14 jours**. Cette évaluation permet d'utiliser 100% des outils avec le jeu de données fournies. Il n'est donc pas permis de produire des résultats commercialement avec la version d'évaluation.

En mode évaluation, une fenêtre du gestionnaire de licence apparaît lors de l'utilisation d'une fonction.

Pour évaluer le produit, **cliquer sur le bouton « Évaluation »**. Cette fenêtre apparaîtra à chaque utilisation.

Gestion des RATF - Première utilisation

Gestion des RATF 2020

Pour obtenir votre numéro de licence, veuillez contacter GSF et leur faire part de votre numéro de produit.

Votre numéro de produit

966 014 486 530

Entrez votre numéro de licence:

Avant d'enregistrer votre nouveau produit GSF, assurez-vous d'avoir les droits d'accès nécessaires pour enregistrer des données sur votre disque dur. Pour plus d'information, contactez votre administrateur réseau.

Groupe Système Forêt:

Tél: (418) 903-5488 [Http://www.qsf.ca](http://www.qsf.ca)
Fax: (418) 903-5490 info@qsf.ca

Évaluation Enregistrer Annuler

Afin de permettre à l'utilisateur de se familiariser avec l'application, un ensemble de données « démo » et un document MXD sont inclus avec le programme d'installation présent dans le répertoire :

C : \Program Files (x86) \GSF \Gestion des RATF 2021 \Demo

Pour Windows 10 et les utilisateurs non administrateurs, ce jeu de données devra être copié dans un autre dossier pour évaluer le produit.

1.2 ENREGISTREMENT DE GESTION DES RATF

L'extension **Gestion des RATF** est protégée par une clé virtuelle. Suite à l'installation des composantes et de l'extension, il est nécessaire d'enregistrer l'extension en contactant Groupe Système Forêt (GSF) par courriel (info@gsf.ca) ou par téléphone (418) 903-5488.

Un **numéro de produit unique de 12 chiffres** sera généré et **celui-ci est spécifique à l'ordinateur utilisé et des composantes matérielles**. Il est nécessaire de fournir ce numéro de produit afin que GSF génère le numéro de licence également composé de 12 chiffres.

Ce numéro devra être inscrit dans la fenêtre « **A propos de Gestion des RATF** ».

Gestion des RATF - À propos de Gestion des RATF

Gestion des RATF
2019-2020
3 septembre 2020

No produit : 966 014 486 530
Licence : Non-enregistré.

Ce logiciel est protégé par la réglementation et les traités internationaux en matière de droit d'auteur et de propriété intellectuelle. Ce logiciel n'est pas vendu mais concédé sous forme de licences. Cette concession vous autorise à installer et à utiliser un exemplaire du logiciel.

Groupe Système Forêt
1120, boul. Guillaume-Couture, local 200
Lévis (Québec) G6W 0R8 [Http://www.gsf.ca](http://www.gsf.ca)
Tél: (418) 903-5488 info@gsf.ca
Fax: (418) 903-5490

Enregistrer Ok

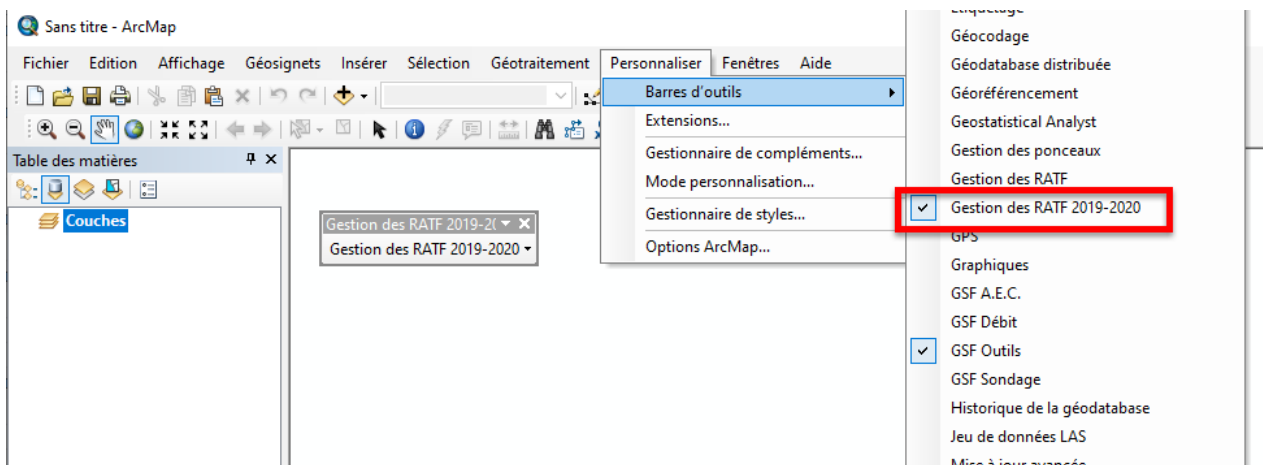
1.3 AFFICHAGE DE LA BARRE D'OUTILS « GESTION DES RATF » DANS ARCMAP

L'extension Gestion des RATF est compatible à partir de la version ArcGIS 10. Elle est présentée sous la forme d'une barre d'outils contenant toutes les fonctions.

Pour afficher la barre d'outils de l'extension Gestion des RATF dans ArcMap 10.x, sélectionner le menu **Personnaliser, Barre d'outils** et **Gestion des RATF**.

Si la version anglaise d'ArcGIS est utilisée, sélectionner le menu **Customize, Toolbars** et **Gestion des RATF**.

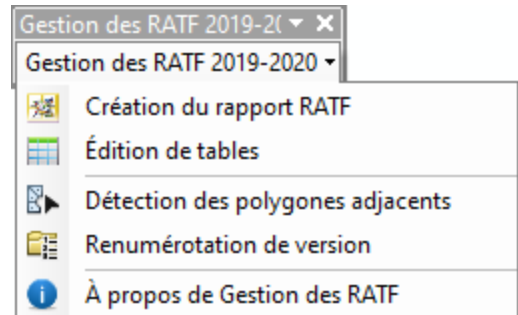
Depuis la version du rapport 2019-2020, l'extension Gestion des RATF est gérée par année. Ainsi le nom de la barre d'outils portera l'année du RATF. Il n'est plus nécessaire de désinstaller la version antérieure. Il sera toujours possible de créer les fichiers pour les années de 2013 à 2018-2019 en utilisant la barre d'outils « Gestion des RATF ». Ainsi dans ArcGIS, il y aura plusieurs barres d'outils Gestion des RATF.



2 COMPOSANTES DE L'EXTENSION

Gestion des RATF comprend une fonction principale pour créer la structure numérique du rapport d'activités technique et financier (RATF) et une autre pour faciliter la modification des attributs des tables en se basant sur les tables de codes.

Elle contient également une fonction pour permettre de détecter les polygones adjacents ayant des attributs similaires et une autre pour renuméroter le numéro de version d'une structure.



La fonction « **Création du rapport RATF** » permet d'accéder aux interfaces et onglets pour créer la structure des fichiers nécessaires pour la création du rapport d'activités techniques et financier (RATF). Les tables de codes du MFFP sont intégrées dans cette interface.

La fonction « **Éditeur de tables** » représente une interface permettant de modifier plus facilement le contenu des tables DBF et des tables d'attributs des couches. Les tables de codes du MFFP sont également intégrées dans cette interface.

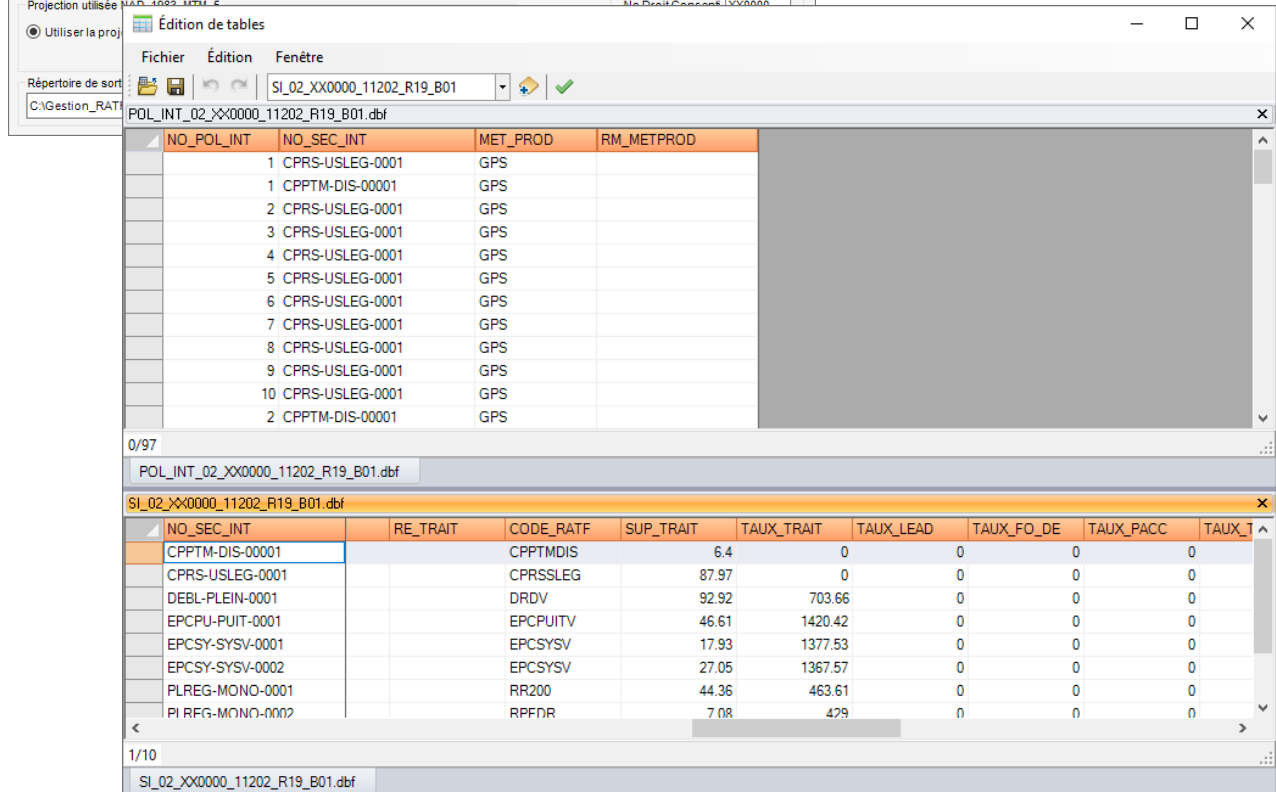
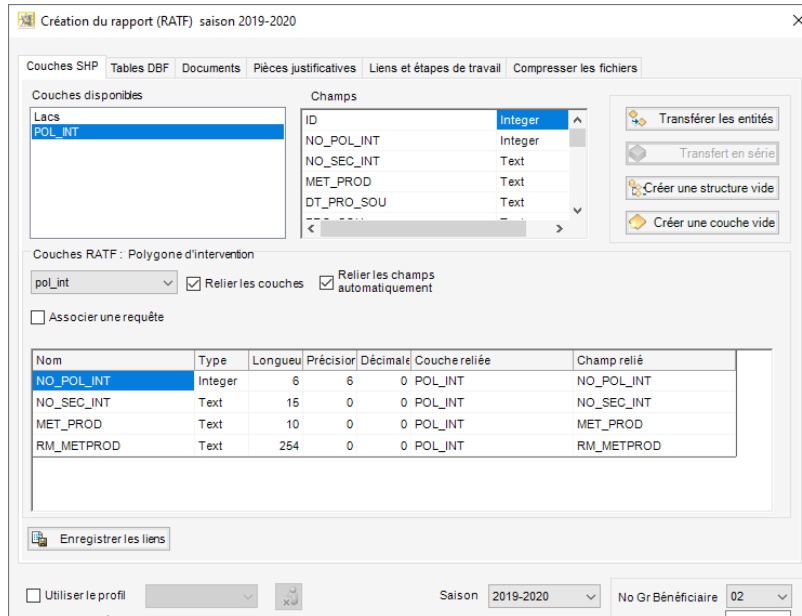
La fonction « **Détection des polygones adjacents** » permet de rechercher les polygones contigus possédant les mêmes attributs. La vérification des valeurs est basée selon sur un ou plusieurs champs.

La fonction « **Renumerotation de version** » permet de copier les fichiers dans un autre dossier en modifiant soit le numéro du groupe de bénéficiaires, le numéro de droit consenti, l'unité d'aménagement ou le numéro de version.

Le menu « **A propos de Gestion des RATF** » contient l'information sur la version et le numéro de produit et licence pour l'enregistrement de l'extension.

3 INFORMATIONS IMPORTANTES POUR L'UTILISATION DE L'EXTENSION

L'extension contient deux principales fonctions « **Création du rapport RATF** » et « **Édition de tables** ». Ces deux fonctionnalités sont complémentaires pour compléter la structure et la saisie des fichiers numériques de la norme RATF.



3.1 GÉNÉRER LES FICHIERS NUMÉRIQUES « CRÉATION DU RAPPORT RATF »

La première étape est de créer les fichiers numériques de la norme (couches, tables, fichiers PDF et si nécessaires les pièces justificatives) à partir de la fonction « **Création du rapport RATF** ».

Ces fichiers numériques peuvent être créés soit en générant une structure vide de tous les fichiers ou en se basant sur des données existantes pour créer les couches et certaines tables.

L'interface contient quatre onglets pour générer les différents fichiers.

Création du rapport (RATF) saison 2019-2020

Couches SHP | Tables DBF | Documents | Pièces justificatives | Liens et étapes de travail | Compresser les fichiers

Couches disponibles: Lacs, POL_INT

Champs: ID (Integer), NO_POL_INT (Integer), NO_SEC_INT (Text), MET_PROD (Text), DT_PRO_SOU (Text)

Couches RATF : Polygone d'intervention
 pol_int Relier les couches Relier les champs automatiquement
 Associer une requête

Nom	Type	Longueu	Précisior	Décimale	Couche reliée	Champ relié
NO_POL_INT	Integer	6	6	0	POL_INT	NO_POL_INT
NO_SEC_INT	Text	15	0	0	POL_INT	NO_SEC_INT
MET_PROD	Text	10	0	0	POL_INT	MET_PROD
RM_METPROD	Text	254	0	0	POL_INT	RM_METPROD

Enregistrer les liens

Utiliser le profil Utiliser la projection du bloc de données Utiliser une autre projection

Saison: 2019-2020

No Gr Bénéficiaire: 02
 No Droit Consent: XX0000
 Version: R19_B 01
 UAF: 11202

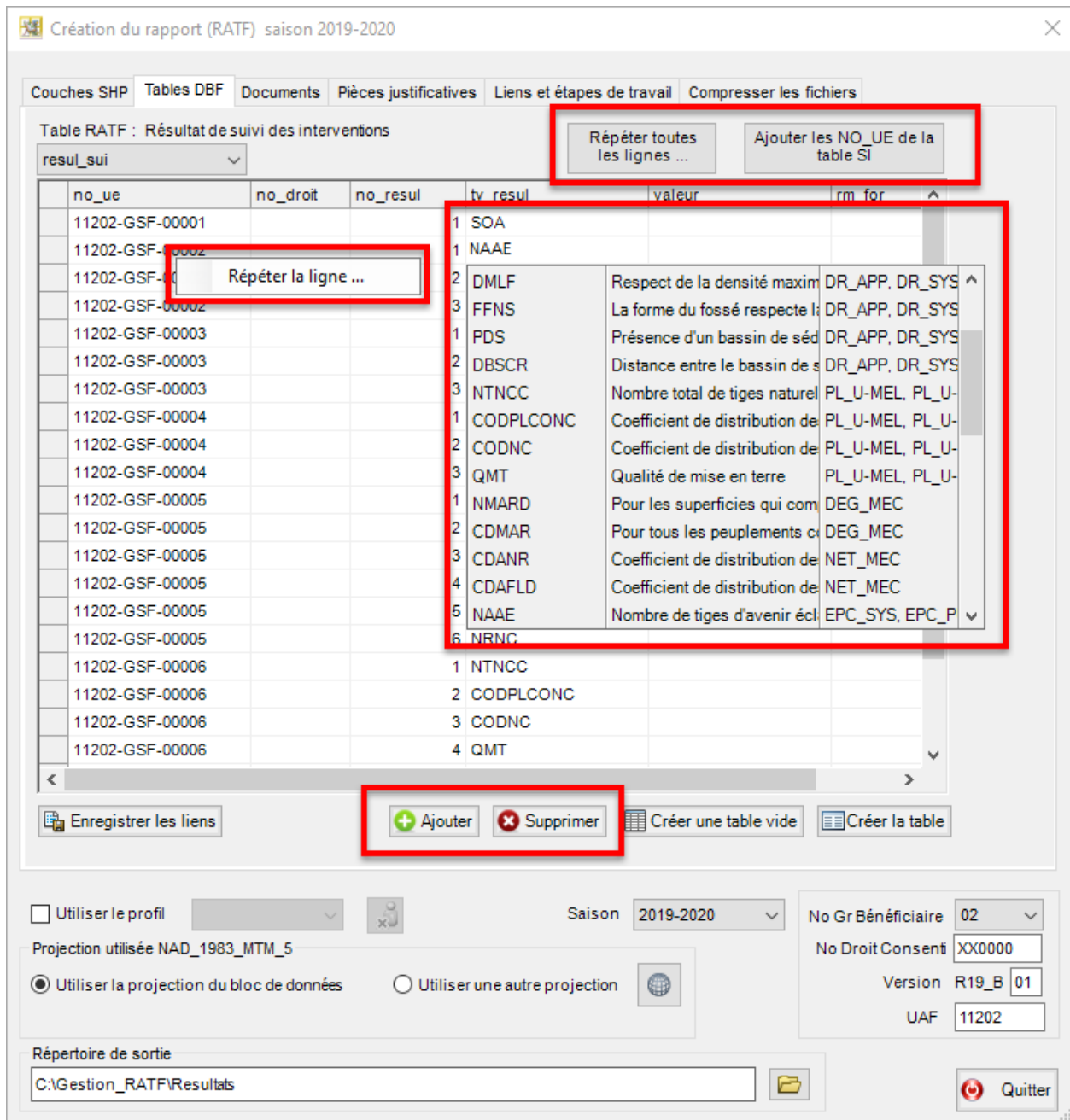
Répertoire de sortie: C:\Gestion_RATF\Resultats

Quitter

Les tables non reliées à une couche peuvent être saisies directement à partir de cette interface. Des fonctions sont disponibles pour « ajouter », « supprimer » ou « répéter » plusieurs fois le même enregistrement.

Les tables de codes de la norme sont intégrées dans cette fenêtre afin d'accélérer la saisie des informations.

D'autres commandes sont aussi disponibles pour certaines tables afin d'ajouter automatiquement la liste de tous les numéros de secteurs d'intervention ou les numéros d'unité d'échantillonnage concernés par le type d'information à inscrire.



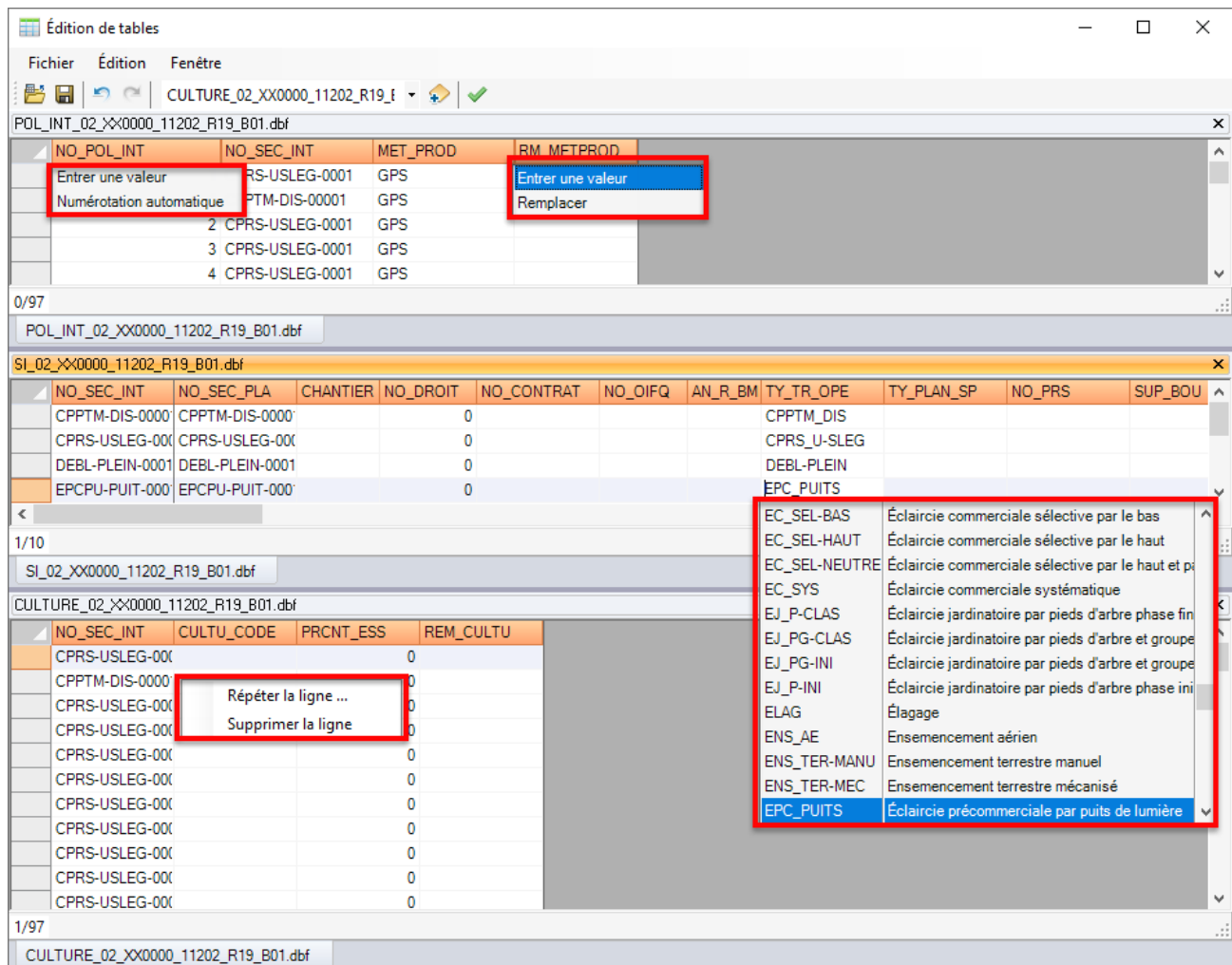
3.2 ÉDITION DES TABLES

La fenêtre « **Édition de tables** » permet de modifier uniquement les informations descriptives des couches et des tables.

Les tables de codes sont intégrées également dans cette interface. Il est possible de supprimer, d'ajouter et de répéter des enregistrements uniquement pour les tables DBF non associées à un fichier de formes (Shapefile).

Plusieurs tables DBF peuvent être ouvertes et affichées selon une disposition précise afin de les visualiser dans un ensemble et pouvoir les modifier.

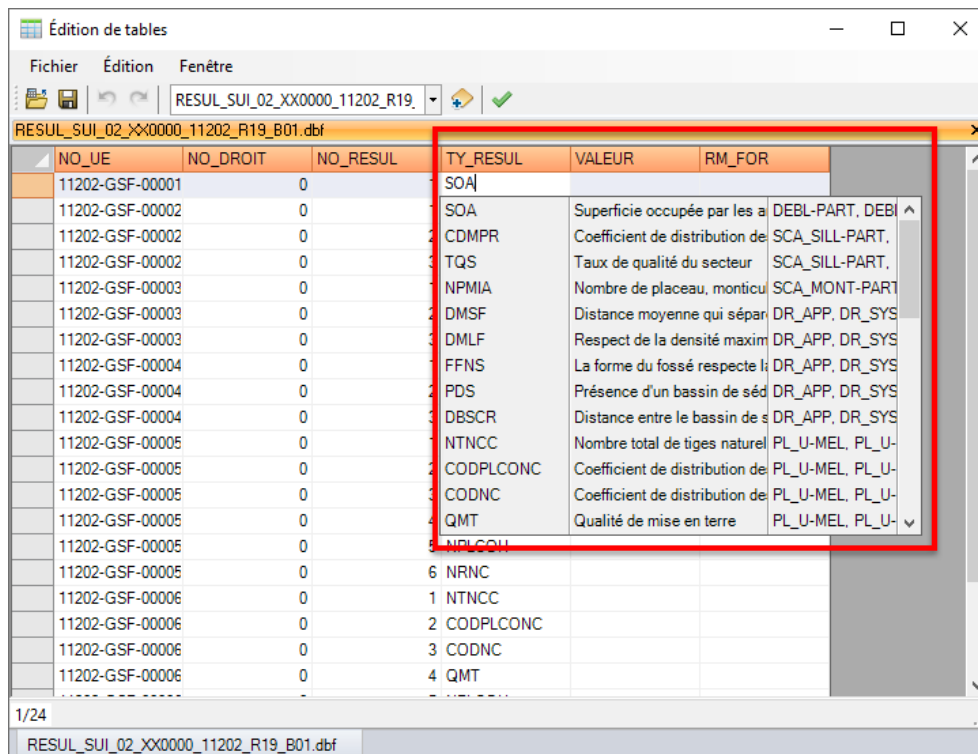
La fonction « **Création du rapport RATF** » ne permet pas de saisir les attributs des couches directement dans l'interface. Si la couche ne contient pas les informations descriptives au départ, la fenêtre « **Édition de tables** » peut être utilisée pour faciliter la saisie des valeurs.



3.3 TABLES DE CODES

Les **tables de codes** du RATF sont intégrées dans les fonctions « **Création du rapport RATF** » et « **Édition des tables** ». Le tableau ci-dessous indique par nom de champ la table de codes utilisée.

Nom du champ	Nom de la table de codes reliée
CL_CHEMIN	CL_Chemin_RATF.dbf
CODE_RATF	Code_RATF.dbf
IN_LB_POIS	Code_O_N_NA.dbf
CULTURE_CODE CULTU_CO_1 CULTU_CO_2 CULTU_CO_3	Code_Culture.dbf
INTERVENTI	Intervention_Infra.dbf
MET_PROD	Type_Methode_Production.dbf
NO_DROIT	No_Droit_Sympa.dbf
NO_UA	NO_UA.dbf
RAI_NON_RE	Rai_Non_Re.dbf
RE_TRAIT	Reprise_Comp_Traitement.dbf
REP_SPA	Repartition_Spatiale.dbf
TY_ELEMENT	Element.dbf
TY_INFRAS	Type_Infra.dbf
TY_MIS_TER	Type_Mise_En_Terre.dbf
TY_PLACET	Type_Placette.dbf
TY_PLAN_SP	Type_Plan_Special.dbf
TY_PNT_PNC	Type_Pont_Ponc.dbf
TY_RESUL	Resultats_Suivi.dbf (créé par GSF)
TY_TR_OPE	Trait_Sylvicole_Dica.dbf



3.4 NORME RATF

Le document « Norme d'échange numérique du rapport d'activités technique et financier (RATF) » du MFFP doit être consulté pour obtenir plus d'information sur les différentes tables de codes et les références relatives au RATF.

Ce document est disponible sous le lien ci-dessous;

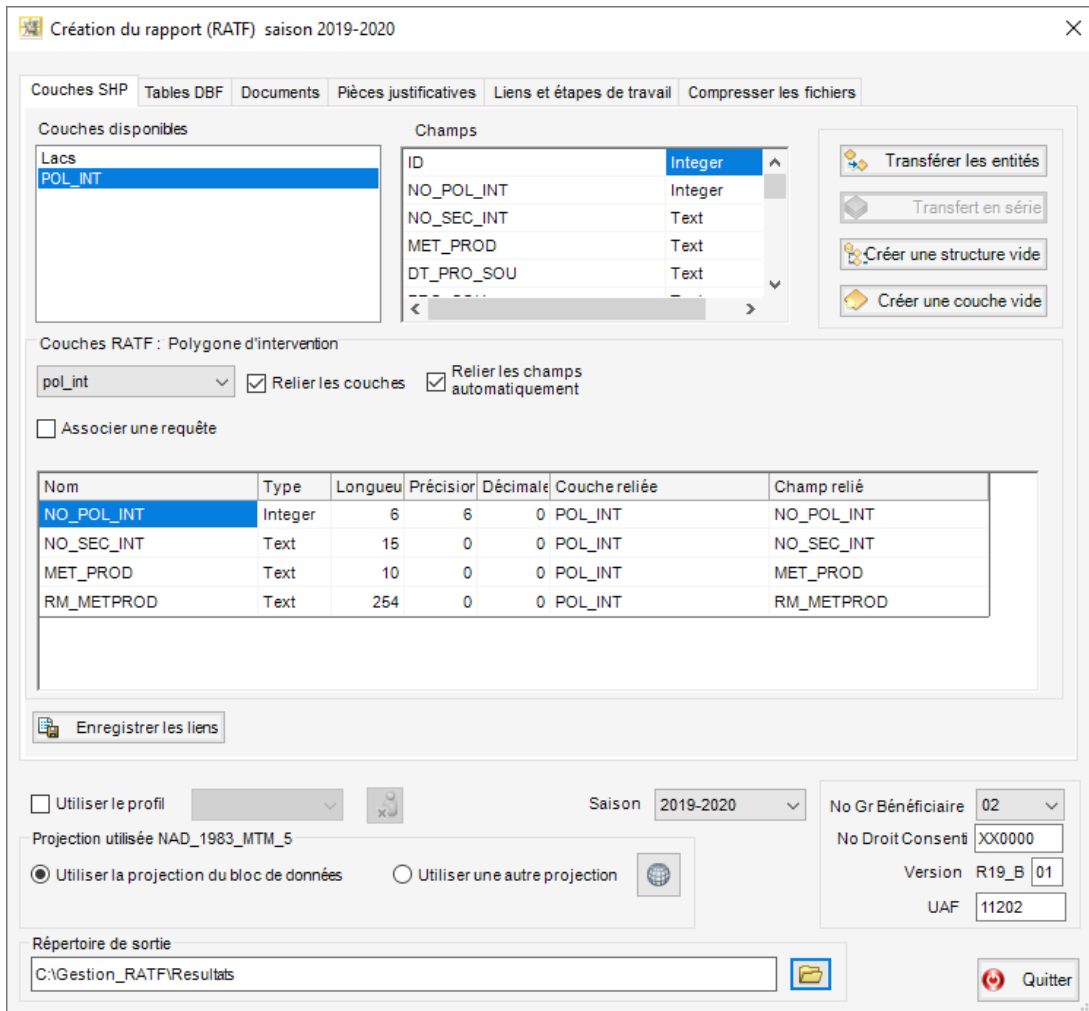
<https://mffp.gouv.qc.ca/les-forets/services-entreprises-et-organismes/ratf/>

4 CRÉATION DU RAPPORT RATF

Les interfaces relatives à la création du RATF sont présentées de la même façon et utilisent la même procédure pour générer la structure numérique établie par le Ministère des Forêts, de la Faune et des Parcs (MFFP).



La fenêtre est divisée en plusieurs onglets et présentée selon le format de fichier. Il est possible d'établir des liens avec des fichiers de formes (Shapefile), de créer les tables DBF, de créer et d'éditer les fichiers Microsoft Word (Doc), de créer les fichiers XLS correspondant aux pièces justificatives, de visualiser les liens et étapes réalisés lors du processus et de générer le fichier compressé (*.zip) contenant tous les fichiers de la norme.



4.1 SAISON ET RÉPERTOIRE DE SORTIE

L'application gère le numéro de version et la saison d'une structure en fonction du répertoire identifié dans la section « **Répertoire de sortie** ». Lorsqu'une couche est créée dans un répertoire, l'application ne permet plus de modifier la saison. Il est nécessaire d'identifier un nouveau répertoire en sortie pour redéfinir la saison.

La spécification d'une « **Saison** » permet de définir la saison en cours et l'application ajuste les bases de données selon la norme en vigueur.

La section « **Répertoire de sortie** » représente l'endroit où les données seront enregistrées. Pour choisir le répertoire, appuyer sur le bouton Parcourir.

Création du rapport (RATF) saison 2019-2020

Couches SHP Tables DBF Documents Pièces justificatives Liens et étapes de travail Compresser les fichiers

Couches disponibles

Champs

Transférer les entités
Transfert en série
Créer une structure vide
Créer une couche vide

Couches RATF : Polygone d'intervention

pol_int Relier les couches Relier les champs automatiquement

Associer une requête

Nom	Type	Longueu	Précisior	Décimale	Couche reliée	Champ relié
NO_POL_INT	Integer	6	6	0	POL_INT	NO_POL_INT
NO_SEC_INT	Text	15	0	0	POL_INT	NO_SEC_INT
MET_PROD	Text	10	0	0	POL_INT	MET_PROD
RM_METPROD	Text	254	0	0	POL_INT	RM_METPROD

Enregistrer les liens

Utiliser le profil Saison 2019-2020 No Gr Bénéficiaire 02

Projection utilisée NAD_1983_MTM_5

Utiliser la projection du bloc de données Utiliser une autre projection

No Droit Consent XX0000

Version R19_B 01

UAF 11202

Répertoire de sortie
C:\Gestion_RATF\Resultats

Quitter

4.2 NOMENCLATURE DES FICHIERS

La nomenclature de chaque fichier est définie selon sept éléments soit le nom du fichier, le numéro de groupe de bénéficiaires, le numéro de droit consenti, l'unité d'aménagement (UA), la lettre R, l'année de l'exercice et la version du bénéficiaire.

La lettre « **R** » et l'année de l'exercice sont automatiquement définies par l'application lors de la sélection de la saison.

Le numéro de droit consenti et l'unité d'aménagement (UAF) doivent contenir cinq ou six caractères.

Création du rapport (RATF) saison 2019-2020

Couches SHP Tables DBF Documents Pièces justificatives Liens et étapes de travail Compresser les fichiers

Couches disponibles: Lacs, POL_INT

Champs:

Nom	Type	Longueur	Précision	Décimale	Couche reliée	Champ relié
NO_POL_INT	Integer	6	6	0	POL_INT	NO_POL_INT
NO_SEC_INT	Text	15	0	0	POL_INT	NO_SEC_INT
MET_PROD	Text	10	0	0	POL_INT	MET_PROD
RM_METPROD	Text	254	0	0	POL_INT	RM_METPROD

Couches RATF : Polygone d'intervention

pol_int Relier les couches Relier les champs automatiquement

Associer une requête

Enregistrer les liens

Utiliser le profil Saison 2019-2020

Projection utilisée NAD_1983_MTM_5

Utiliser la projection du bloc de données Utiliser une autre projection

Répertoire de sortie: C:\Gestion_RATF\Resultats

No Gr Bénéficiaire: 02
 No Droit Consenté: XX0000
 Version: R19_B 01
 UAF: 11202

Transférer les entités
 Transfert en série
 Créer une structure vide
 Créer une couche vide

Quitter

4.3 PROFIL DE L'UTILISATEUR

Les profils constituent une façon de conserver en mémoire les opérations effectuées et les informations inscrites dans les tables. Ces profils sont facilement accessibles à partir du menu déroulant lorsque l'option **Utiliser le profil** est activée.

Les profils sont créés lors de l'utilisation du bouton « **Enregistrer les liens** » qui devient accessible seulement si l'option **Relier les couches** est cochée.

Le bouton situé à droite de la liste des profils permet de supprimer le profil sélectionné.



Création du rapport (RATF) saison 2019-2020

Couches SHP | Tables DBF | Documents | Pièces justificatives | Liens et étapes de travail | Compresser les fichiers

Couches disponibles: Lacs, POL_INT


Champs: ID (Integer), NO_POL_INT (Integer), NO_SEC_INT (Text), MET_PROD (Text), DT_PRO_SOU (Text)

Couches RATF : Polygone d'intervention
 pol_int | Relier les couches | Relier les champs automatiquement

Associer une requête

Nom	Type	Longueu	Précisior	Décimale	Couche reliée	Champ relié
NO_POL_INT	Integer	6	6	0	POL_INT	NO_POL_INT
NO_SEC_INT	Text	15	0	0	POL_INT	NO_SEC_INT
MET_PROD	Text	10	0	0	POL_INT	MET_PROD
RM_METPROD	Text	254	0	0	POL_INT	RM_METPROD

Enregistrer les liens

Utiliser le profil 11202 

Projection utilisée NAD: 11202 (selected), DEMO

Utiliser la projection du bloc de données | Utiliser une autre projection

Saison: 2019-2020

No Gr Bénéficiaire: 02
 No Droit Consent: XX0000
 Version: R19_B 01
 UAF: 11202

Répertoire de sortie: C:\Gestion_RATF\Resultats

Quitter

4.4 ONGLET « COUCHES SHP »

L'onglet **Couches SHP** permet de créer toutes les couches obligatoires spécifiées dans le document de la norme d'échange numérique du RATF. Les couches peuvent être générées à partir de couches existantes ou d'une structure vide.

Cette fenêtre contient deux principales sections soit une liste des fichiers RATF et une liste des couches présentes dans le bloc de données correspondant à la géométrie du fichier RATF sélectionné.

Les autres fonctionnalités permettent de définir le « système de coordonnées », de « relier les couches » pour « Transférer les entités », de « Créer une structure vide » ou de « Créer une couche vide » et d'« Associer une requête » si nécessaire.

Les étapes consistent à :

- Sélectionner un fichier dans la section « Couches RATF »
- Sélectionner une couche dans la section « Couches disponibles »
- Activer l'option « Relier les couches »
- Activer la commande « Transférer les entités »

The screenshot shows the 'Création du rapport (RATF) saison 2019-2020' dialog box. It features several sections and controls:

- Navigation tabs:** Couches SHP (highlighted with a red box), Tables DBF, Documents, Pièces justificatives, Liens et étapes de travail, Compresser les fichiers.
- Couches disponibles:** A list containing 'Lacs' and 'POL_INT' (selected).
- Champs:** A list of fields with their types: ID (Integer), NO_POL_INT (Integer), NO_SEC_INT (Text), MET_PROD (Text), DT_PRO_SOU (Text).
- Buttons:** 'Transférer les entités', 'Transfert en série', 'Créer une structure vide', 'Créer une couche vide'.
- Options:** 'Relier les couches' (checked), 'Relier les champs automatiquement' (checked), 'Associer une requête' (unchecked).
- Table:** A table mapping fields from the 'Couches disponibles' to the 'Champs' in the RATF structure.

Nom	Type	Longueu	Précisior	Décimale	Couche reliée	Champ relié
NO_POL_INT	Integer	6	6	0	POL_INT	NO_POL_INT
NO_SEC_INT	Text	15	0	0	POL_INT	NO_SEC_INT
MET_PROD	Text	10	0	0	POL_INT	MET_PROD
RM_METPROD	Text	254	0	0	POL_INT	RM_METPROD
- Bottom section:** 'Enregistrer les liens', 'Utiliser le profil', 'Projection utilisée NAD_1983_MTM_5', 'Utiliser la projection du bloc de données' (selected), 'Utiliser une autre projection', 'Saison 2019-2020', 'No Gr Bénéficiaire 02', 'No Droit Consentent XXX0000', 'Version R19_B 01', 'UAF 11202', 'Répertoire de sortie C:\Gestion_RATF\Resultats', and 'Quitter'.

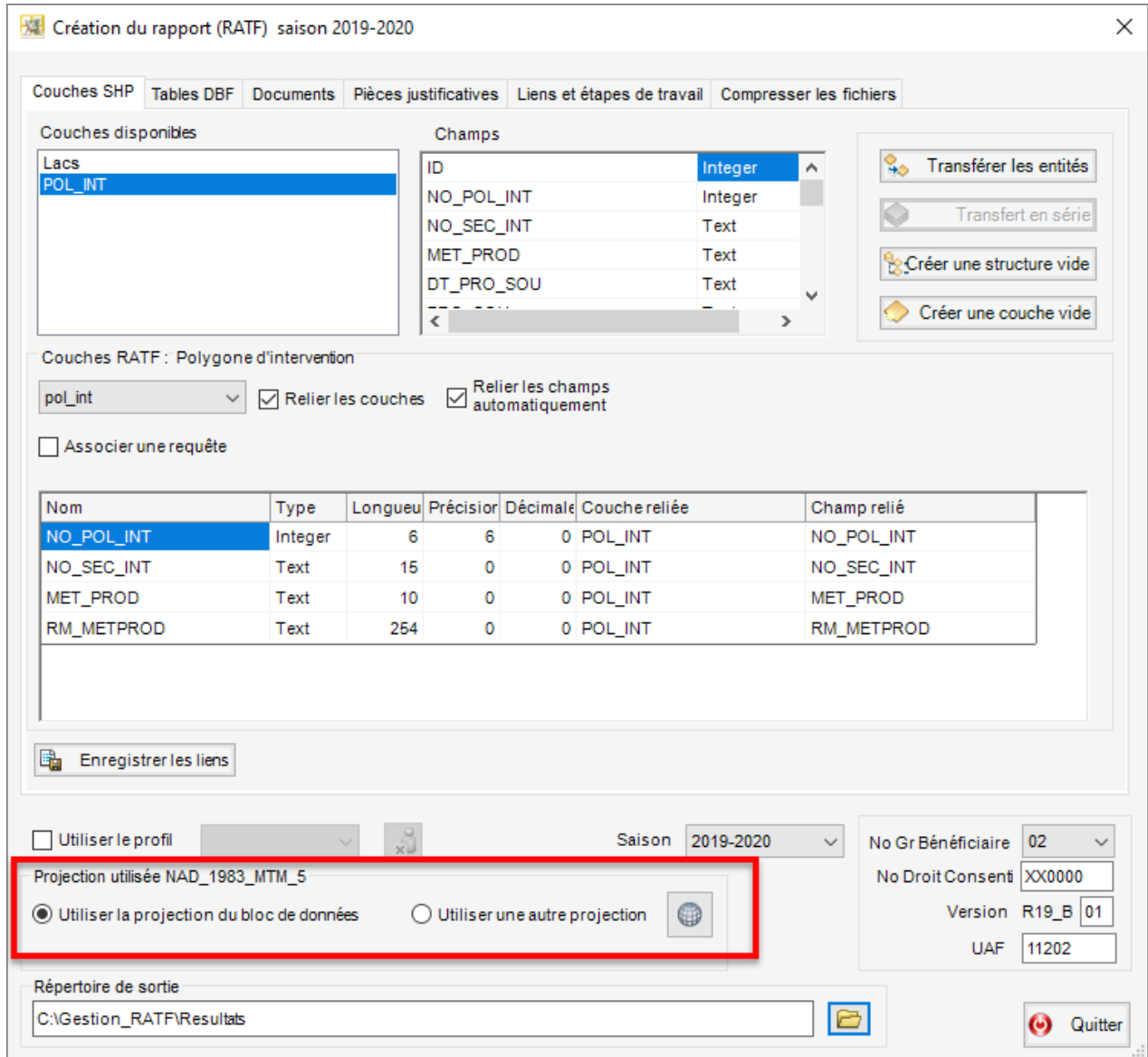
Callouts provide additional context:

- 'Affiche les couches du bloc de données correspondant au même type de géométrie que la couche sélectionnée dans la section Couches RATF' (points to the 'Couches disponibles' list).
- 'Liste des couches de la norme numérique RATF' (points to the 'Champs' list).
- 'Sélection de la projection des couches' (points to the projection options).
- 'Opérations pour la création et le transfert des entités et attributs' (points to the 'Transférer les entités' button).
- 'Pour établir des liens avec la structure de la table RATF' (points to the table).

4.4.1 Projection utilisée

Le système de projection des données doit être défini avant d'activer la commande « **Transférer les entités** » ou les commandes « **Créer une structure vide** » et « **Créer une couche vide** ».

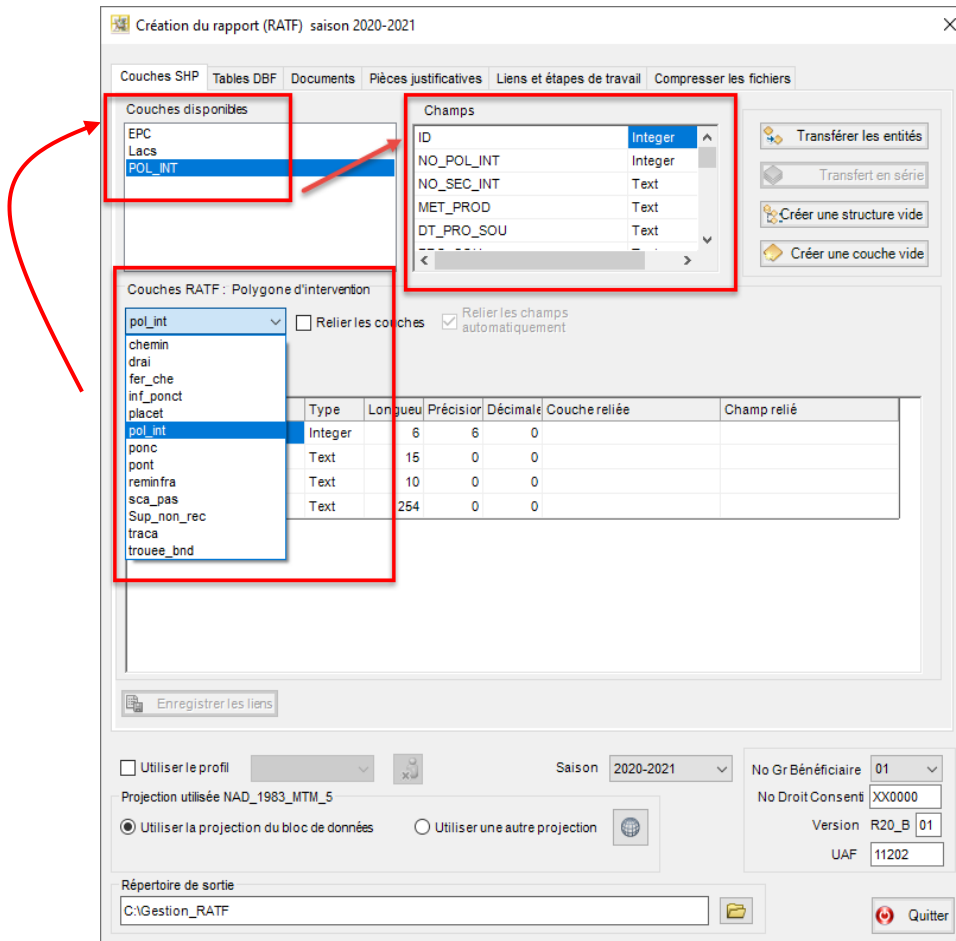
La projection est déterminée soit à partir du bloc de données (Data Frame) ou à partir d'une autre projection définie par l'utilisateur.



4.4.2 Sélectionner une couche RATF

La première étape consiste à sélectionner une couche provenant de la norme numérique via la barre de défilement dans la section **Couches RATF**. En sélectionnant un fichier, l'application affichera dans la section **Couches disponibles**, toutes les couches du bloc de données correspondant au même groupe d'entités géométriques du fichier RATF. La section **Champs** indique la liste de tous les champs de la couche sélectionnée dans la section **Couches disponibles**.

Couches RATF	Description
Chemin	Chemin forestier
Drai	Drainage
Fer_Che	Fermeture de chemin
Inf_Ponct	Infrastructure ponctuelle
Placet	Placette échantillon
Pol_int	Polygone d'intervention
Ponc	Ponceau (2018)
Pont	Pont et ponceau
Reminfra	Remise en production
Sup_Non_Rec	Superficies non récoltées
Traca	Traçabilité
Trouee_Bnd	Trouée et bande

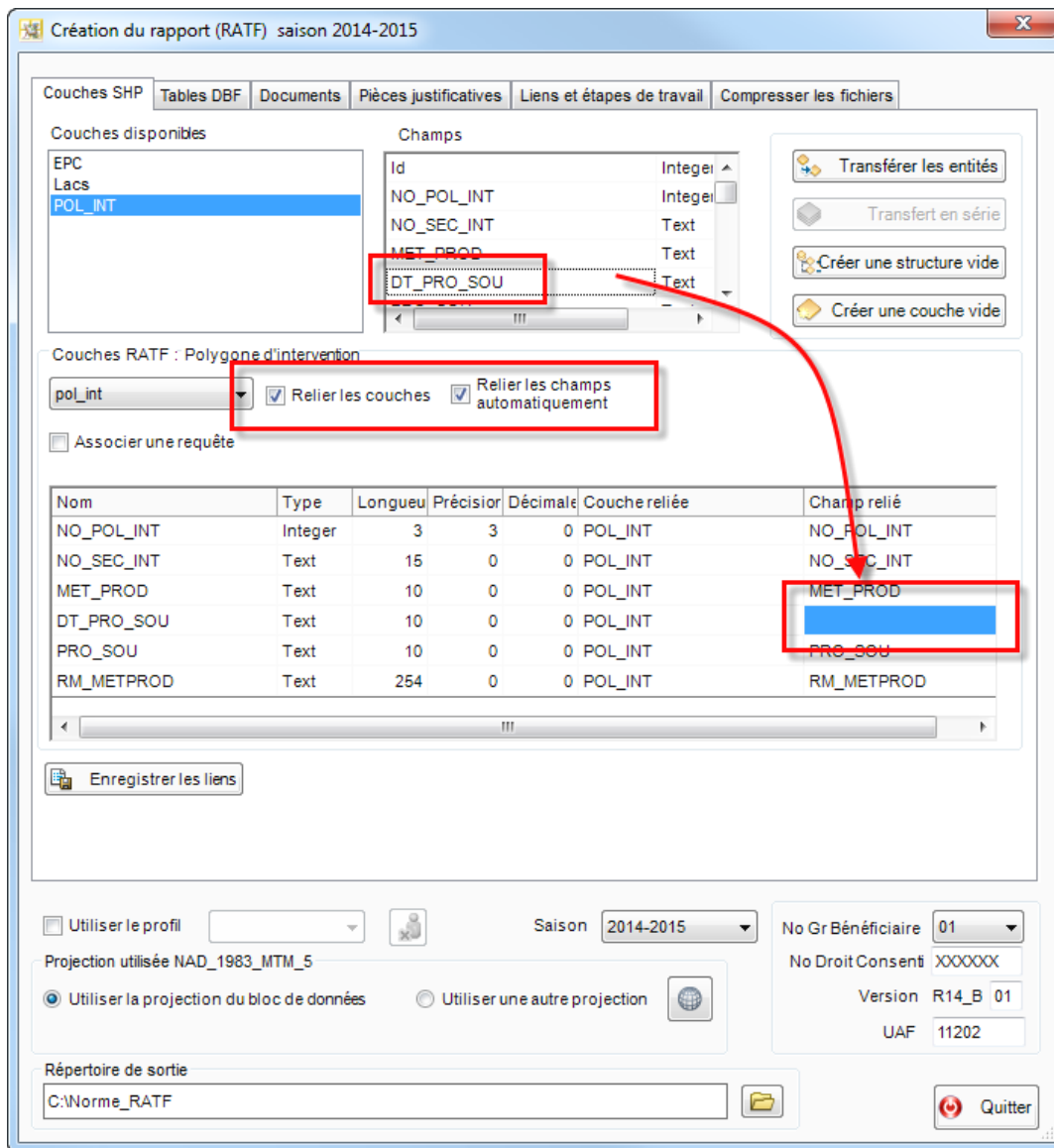


4.4.3 Relier les couches

L'étape suivante est de relier les champs de la couche existante à la couche du RATF afin de transférer les entités et les attributs à la nouvelle couche. Il est nécessaire d'activer l'option « **Relier les couches** » pour permettre de relier les champs soit de façon manuelle ou automatique.

Pour relier les champs de façon automatique, cliquer sur « **Relier les champs automatiquement** ». Pour utiliser cette fonction, le nom des champs doit obligatoirement être le même dans les deux tables. Cette option est activée par défaut.

Si les noms des champs de la couche diffèrent de la norme RATF, il est possible de les relier de façon manuelle en sélectionnant le nom du champ avec la souris et en le glissant dans la case correspondante de la colonne « **Champ relié** ». L'option **Relier les couches** doit être activée pour effectuer cette opération.

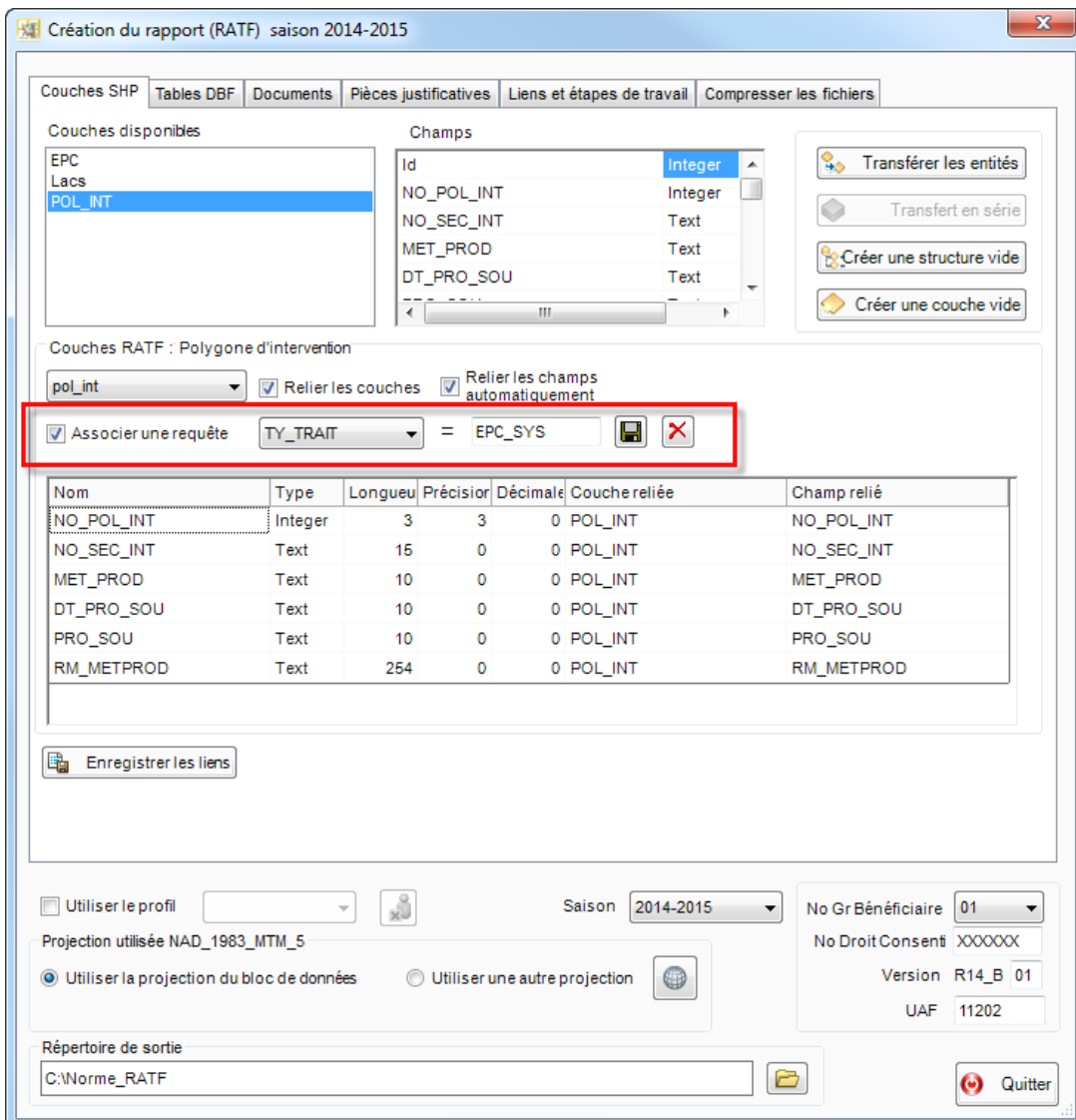


4.4.4 Associer une requête

L'option « **Associer une requête** » permet d'effectuer une sélection d'entités sur la couche active afin de transférer uniquement ces entités dans la nouvelle couche RATF. Cette option devient disponible lorsque l'option **Relier les couches** est activée.

La procédure consiste à sélectionner le champ sur lequel la requête sera effectuée et d'inscrire la valeur recherchée. Par la suite, la requête doit être enregistrée pour l'utiliser lors du transfert d'entités.

Pour enregistrer la requête dans un profil, il faut appuyer sur le bouton « **Enregistrer les liens** ».



4.4.5 Transférer les entités

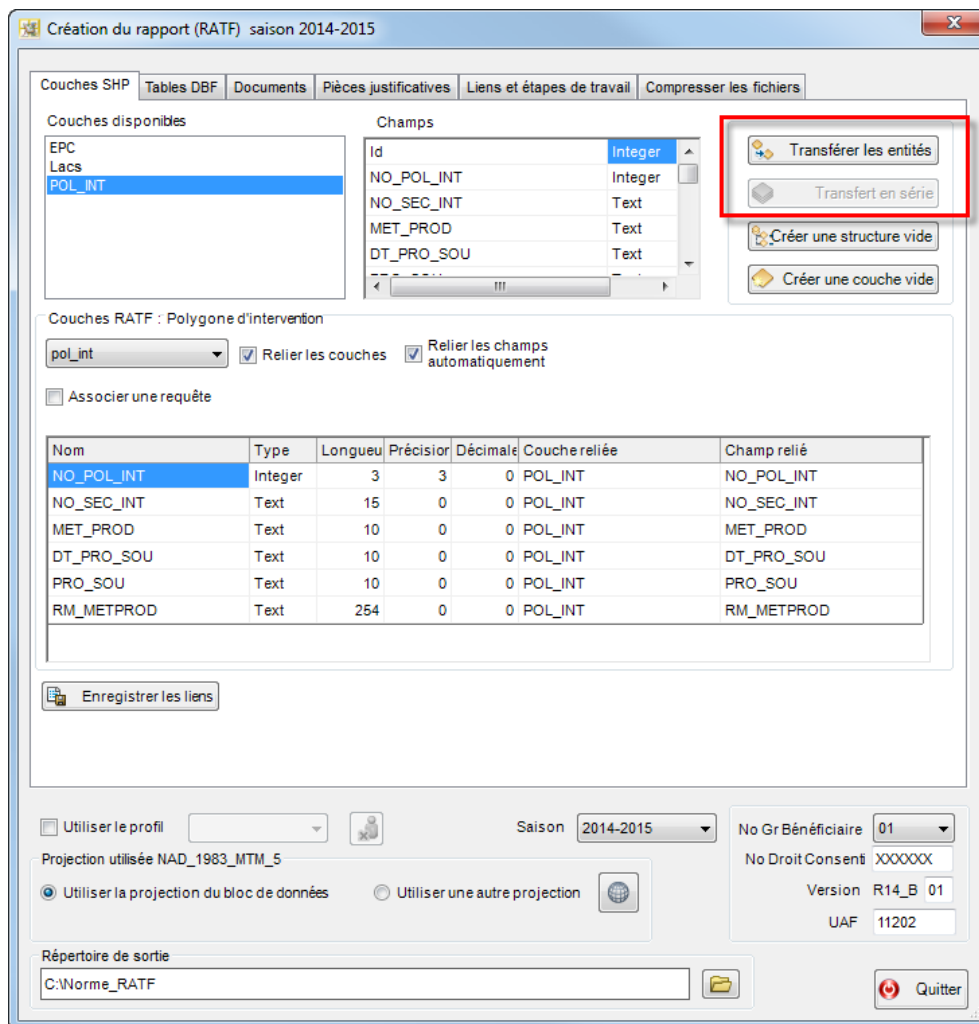
Lorsque tous les éléments ont été définis dans l'onglet « **Couches SHP** », la dernière étape consiste à créer les couches numériques en utilisant une des opérations situées dans la section de droite.

Le bouton « **Transférer les entités** » effectue le transfert des entités et attributs de la couche sélectionnée vers le fichier RATF sélectionné. Cette opération conserve en mémoire les étapes effectuées à moins que ces dernières aient été supprimées de l'onglet « **Liens et étapes de travail** ».

Si le transfert d'entités doit s'effectuer en utilisant plusieurs couches, un message apparaîtra pour confirmer si les données doivent être ajoutées à la couche en sortie.

Attention, le transfert ne vérifie pas si les données ont déjà été transférées, ainsi il est possible de transférer plusieurs fois la même information.

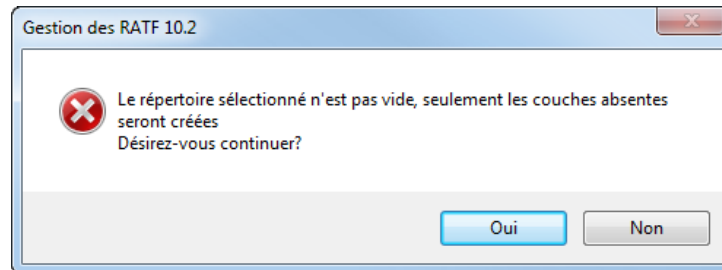
Le bouton « **Transfert en série** » permet de transférer plusieurs couches en même temps. Cette option exige de créer une structure vide en premier et d'enregistrer les liens pour chaque couche.



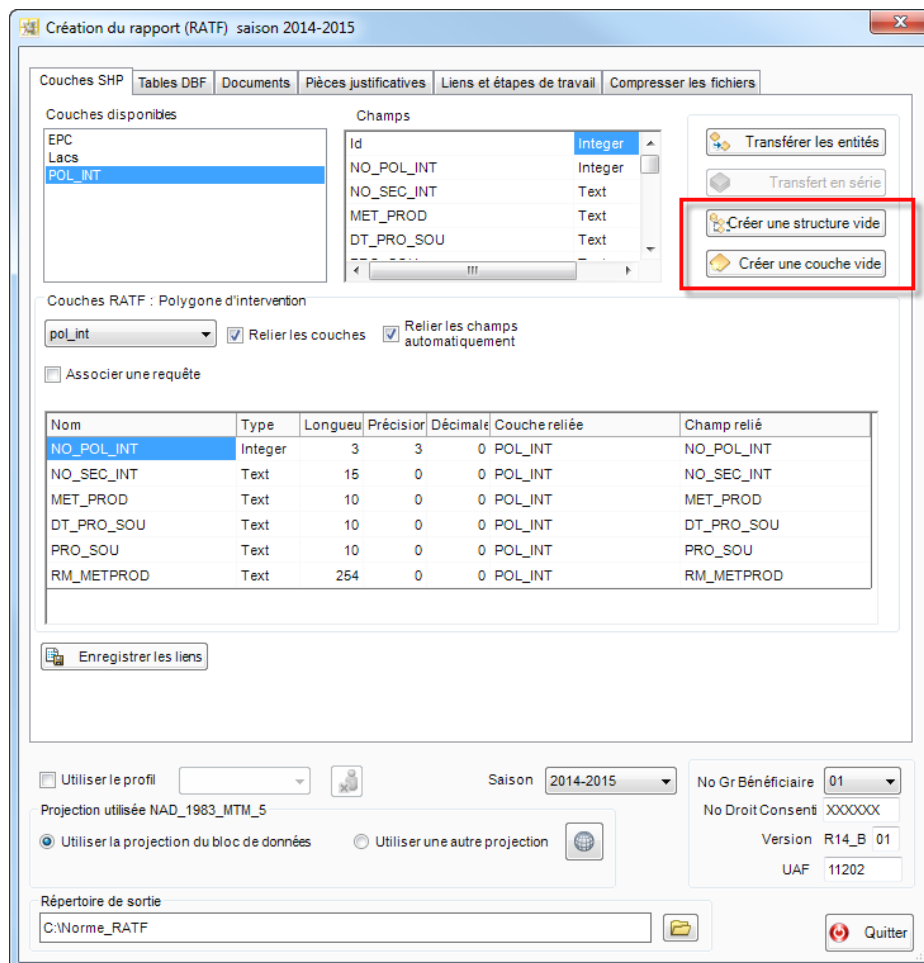
4.4.6 Créer une structure vide ou une couche vide

Deux commandes additionnelles sont disponibles pour créer des fichiers vides.

Le bouton « **Créer une structure vide** » permet de créer tous les fichiers de la structure RATF. Si cette option est utilisée dans un dossier contenant déjà des fichiers RATF, le message ci-dessous apparaît indiquant que seules les couches absentes seront créées. Cette fonction permet ainsi de créer plus rapidement les autres couches et tables qui doivent être vides.



Le bouton « **Créer une couche vide** » permet de créer une nouvelle couche ne contenant aucune entité. Cette couche correspondra au fichier sélectionné dans la barre de défilement de la section « **Couches RATF** ». Si la couche est existante dans le répertoire en sortie, un message apparaîtra pour confirmer si la couche doit être remplacée.



4.5 ONGLET « TABLES DBF »

Cet onglet permet de créer les tables descriptives (DBF) dont les informations peuvent provenir de couches numériques ou saisies manuellement. Il est possible de créer un fichier vide en sélectionnant l'option « **Créer une table vide** ».

L'interface de cet onglet change selon la sélection de la table à créer. Certaines tables sont compilées à partir d'une couche géométrique et d'autres par une saisie manuelle.

Les tables créées seront enregistrées dans le dossier spécifié à la section « **Répertoire de sortie** ».

Création du rapport (RATF) saison 2014-2015

Couches SHP Tables DBF Documents Pièces justificatives Liens et étapes de travail Compresser les fichiers

Table RATF : Secteur d'intervention
si Relier les couches Relier les champs automatiquement

Couches disponibles Champs

Info
 Utiliser les informations de la couche de trouée
EPC
Champs No_SEC_INT
NO_SECTEUR
 Ajouter info de drainage

Nom	Type	Longueur	Précision	Décimale	Couche reliée	Champ relié
NO_SEC_INT	Text	15	0	0	POL_INT	NO_SEC_INT
NO_SEC_PLA	Text	15	0	0	POL_INT	NO_SEC_PLA
NO_ENTENTE	Text	60	0	0	POL_INT	NO_ENTENTE
DT_DEBUT	Text	10	0	0	POL_INT	DT_DEBUT
DT_FIN	Text	10	0	0	POL_INT	DT_FIN

Enregistrer les liens Créer une table vide Créer la table

Utiliser le profil Saison 2014-2015 No Gr Bénéficiaire 01
Projection utilisée NAD_1983_MTM_5 No Droit Consenté XXXXXX
 Utiliser la projection du bloc de données Utiliser une autre projection Version R14_B 01
UAF 11202

Répertoire de sortie
C:\Norme_RATF Quitter

Liste des tables DBF du RATF

Liste des couches dont les attributs seront reliés

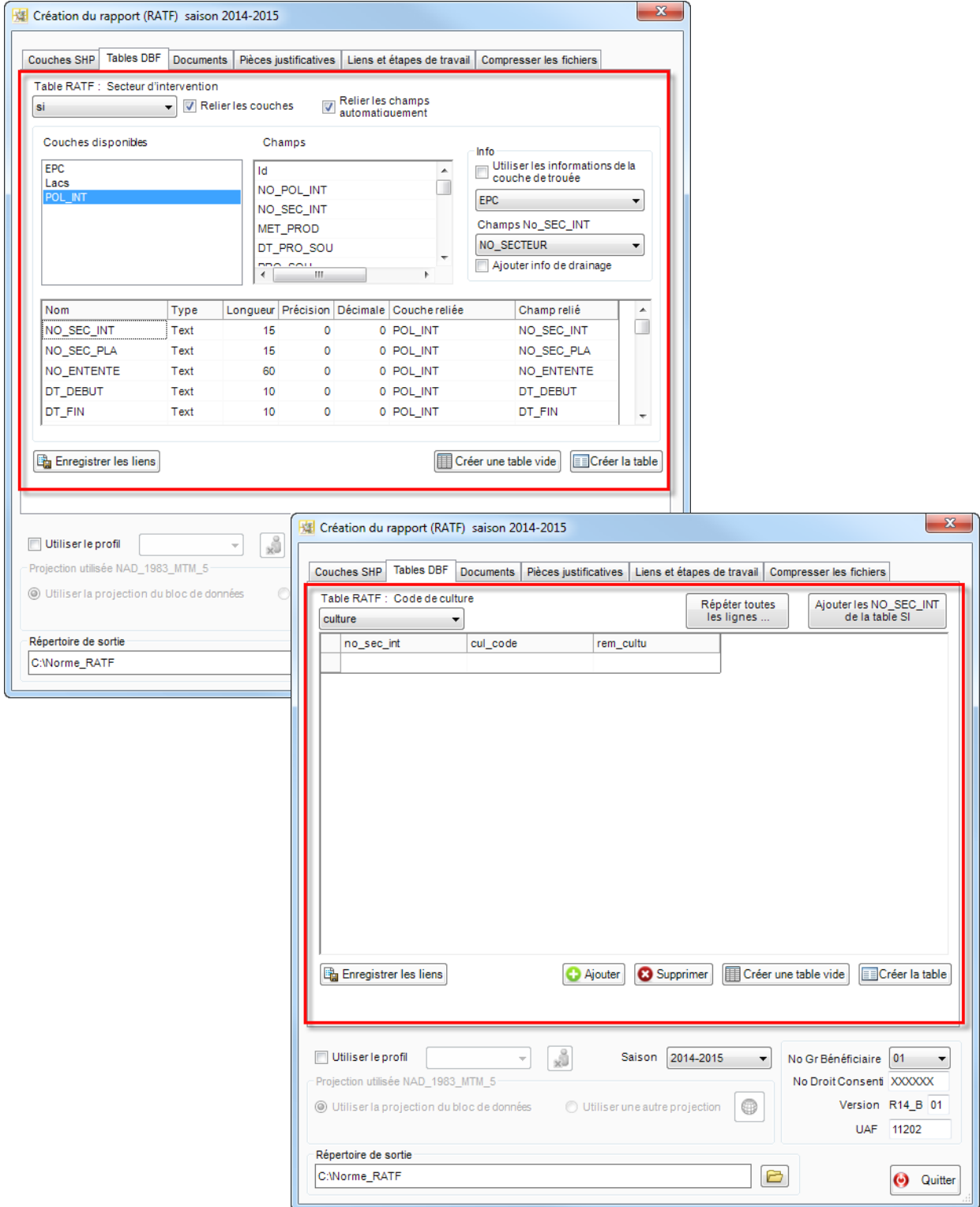
Enregistrement des opérations effectuées

Pour établir les liens avec la structure de la table RATF

Opérations pour la création et le transfert des attributs

4.5.1 Sélectionner une table RATF

La première étape consiste à sélectionner une table provenant de la norme numérique via la barre de défilement disponible à la section **Table RATF**. L'application ajuste la fenêtre en fonction de la table sélectionnée, car certaines tables sont compilées à partir d'une couche et d'autres doivent être saisies manuellement.



4.5.2 Procédure pour les tables reliées à une couche

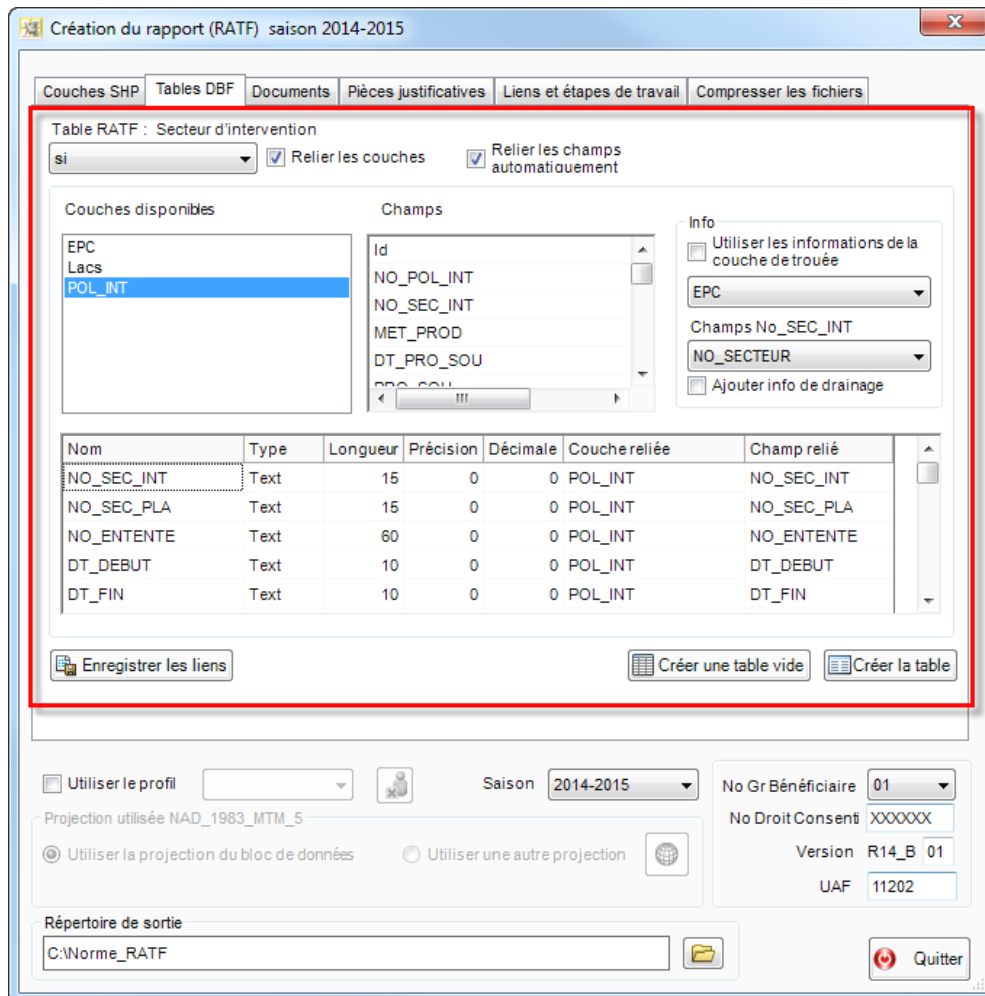
Le tableau ci-dessous indique la liste des tables RATF dont la création est reliée à une couche.

Table	Description
SI	Secteur d'intervention
Culture	Culture

Lorsqu'une table est compilée à partir d'une couche, la fenêtre contient les mêmes paramètres que l'onglet **Couches SHP**.

En sélectionnant une table RATF, l'application affichera dans la section **Couches disponibles**, toutes les couches du bloc de données correspondant au groupe d'entités géométriques recherché pour compiler la table.

La section **Champs** contient la liste par ordre original de tous les champs de la couche sélectionnée dans la section **Couches disponibles**.

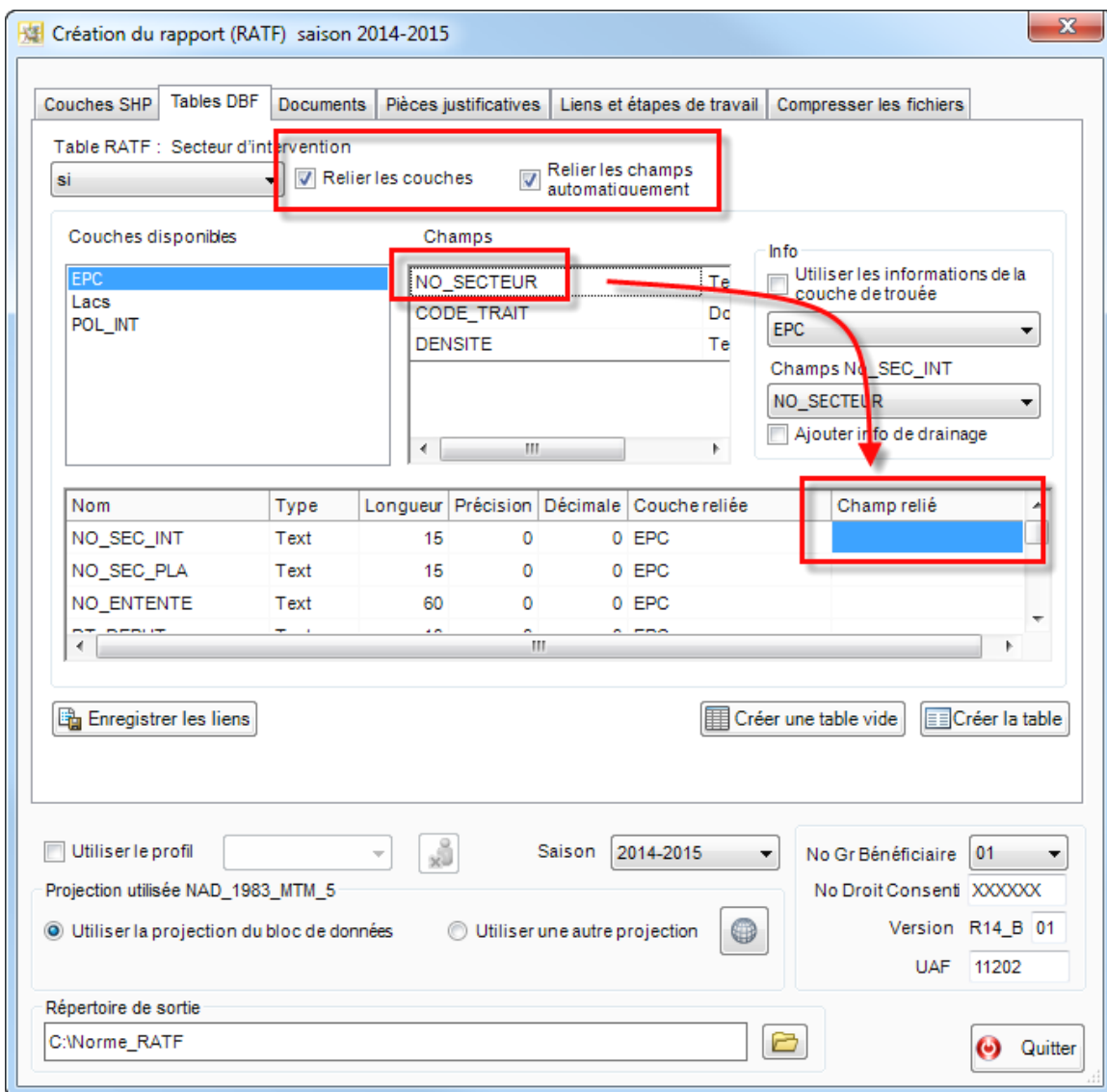


L'étape suivante est de relier les champs de la couche existante à la table du RATF afin de compiler les attributs à la nouvelle table. Il est nécessaire d'activer l'option « **Relier la table** » pour permettre de relier les champs soit de façon manuelle ou automatique.

Pour relier les champs de façon automatique, l'option « **Relier les champs automatiquement** » doit être activée. Cette fonction nécessite que les noms des champs soient identiques pour les deux tables.

Si les noms des champs de la couche diffèrent de la norme RATF, il est possible de les relier de façon manuelle en sélectionnant le nom du champ avec la souris et en le glissant dans la case correspondante de la colonne « **Champ relié** ». L'option **Relier les couches** doit être activée pour effectuer cette opération.

Lorsque tous les éléments ont été définis, la dernière étape consiste à créer la table en utilisant une des deux opérations disponibles (**Créer la table** ou **Créer une table vide**).

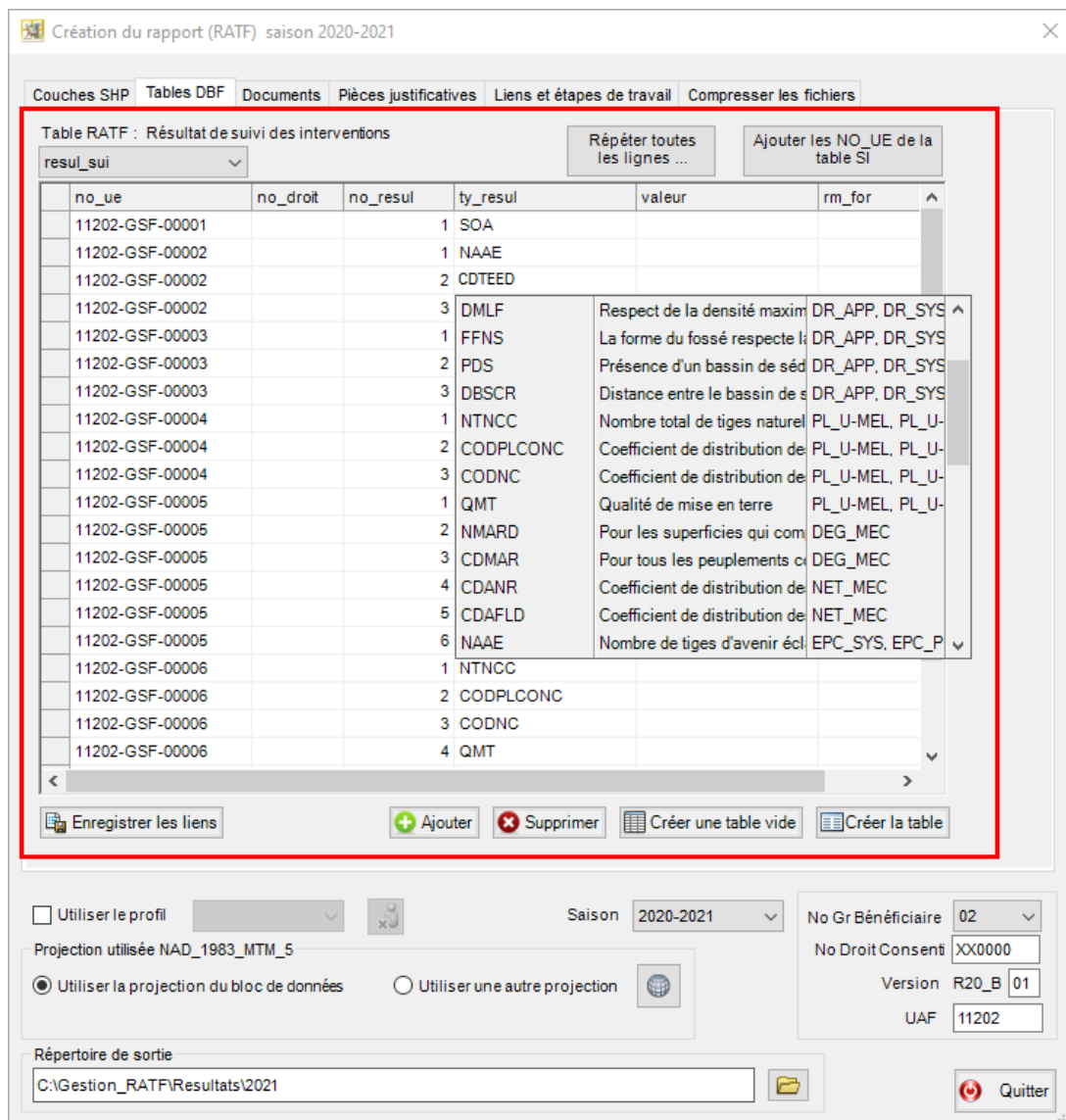


4.5.3 Procédure pour les tables non reliées à une couche

Les tables n'ayant pas de lien direct avec une couche géométrique doivent être saisies manuellement. Un menu déroulant présenté sous forme de liste de valeurs sera disponible pour les champs reliés à une table de code du RATF. Cette méthode permet d'accélérer la saisie et d'assurer une intégrité des valeurs.

Le tableau ci-dessous indique la liste des tables dont la création doit être saisie manuellement selon l'année du rapport d'activités.

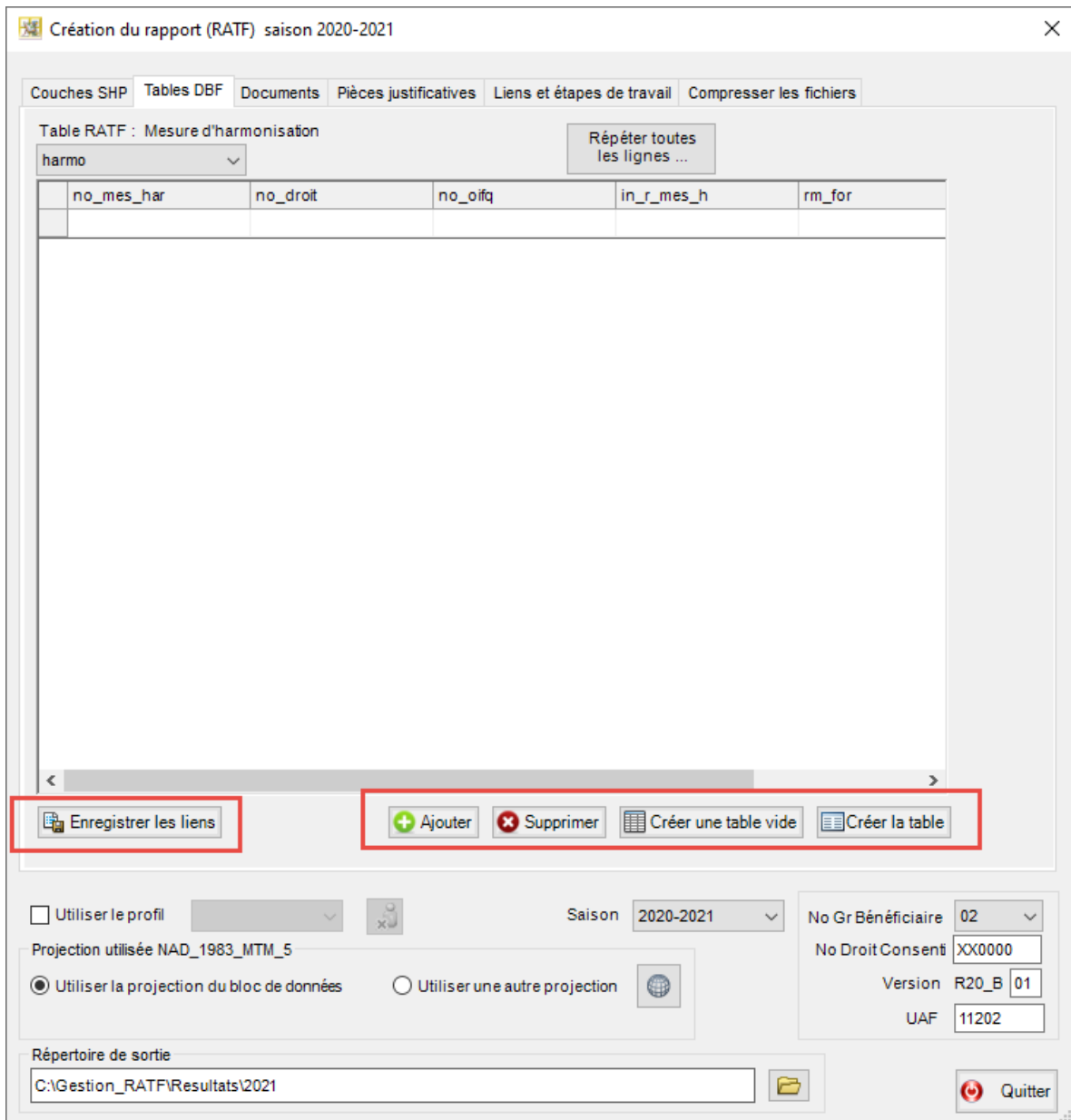
Table	Description
HARMO	Mesure d'harmonisation
RESUL_NC	Résultat des travaux non commerciaux
RESUL_SUI	Résultat de suivi des interventions



Les boutons **Ajouter** et **Supprimer** doivent être utilisés pour l'ajout ou la suppression d'un enregistrement dans la grille.

Il est nécessaire d'activer le bouton **Enregistrer les liens** pour conserver les valeurs spécifiées dans la grille en cours dans un fichier temporaire afin de rendre le fichier disponible lors de la création de la table. Cette commande permet également d'enregistrer la grille sous un profil permettant ainsi d'interrompre le travail sans que les données soient perdues.

Lorsque tous les éléments ont été définis, la dernière étape consiste à créer la table en utilisant une des deux opérations disponibles (**Créer la table** ou **Créer une table vide**).



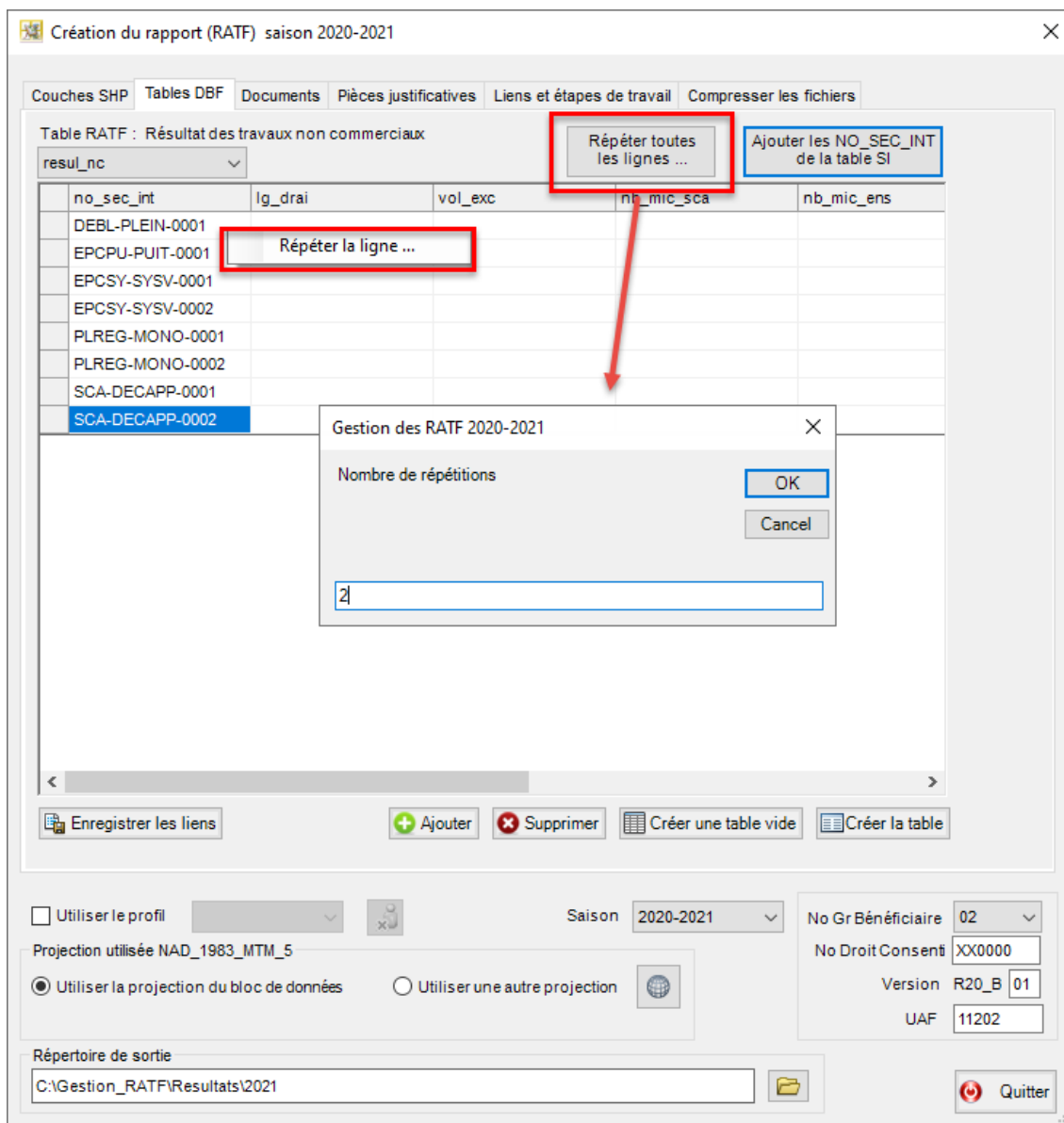
4.5.4 Répéter la ligne

Certaines tables nécessitent de répéter plusieurs fois le même enregistrement. Deux commandes sont disponibles pour dupliquer les enregistrements en indiquant le nombre de répétitions.

La commande « **Répéter toutes les lignes** » duplique tous les enregistrements contenus dans la fenêtre.

La commande « **Répéter la ligne** », disponible par le menu contextuel, permet de dupliquer uniquement l'enregistrement sélectionné.

Le « **Nombre de répétitions** » correspond au nombre d'enregistrements à ajouter. Ce nombre n'inclut pas les enregistrements déjà inscrits dans l'interface.

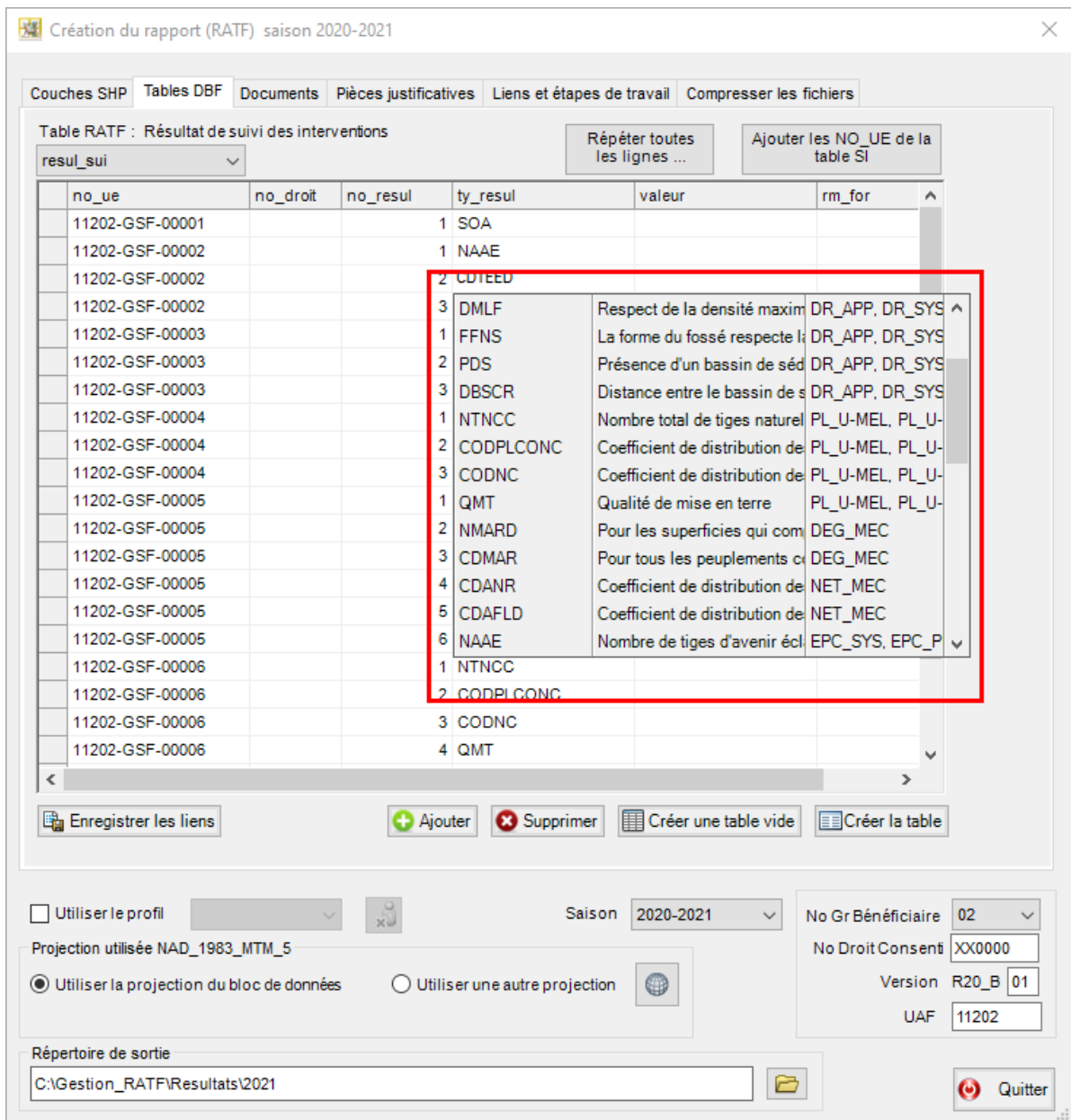


4.5.5 Tables de codes

Toutes les tables de codes reliées au RATF sont ajoutées dans cette interface afin d'augmenter la rapidité de saisie et pour conserver l'intégrité des données. La valeur inscrite dans la case est validée, car aucune autre valeur différente de la liste de codes n'est acceptée.

La liste de codes apparaît de deux façons soit en double cliquant directement dans une case ou à partir du menu contextuel sur le nom du champ.

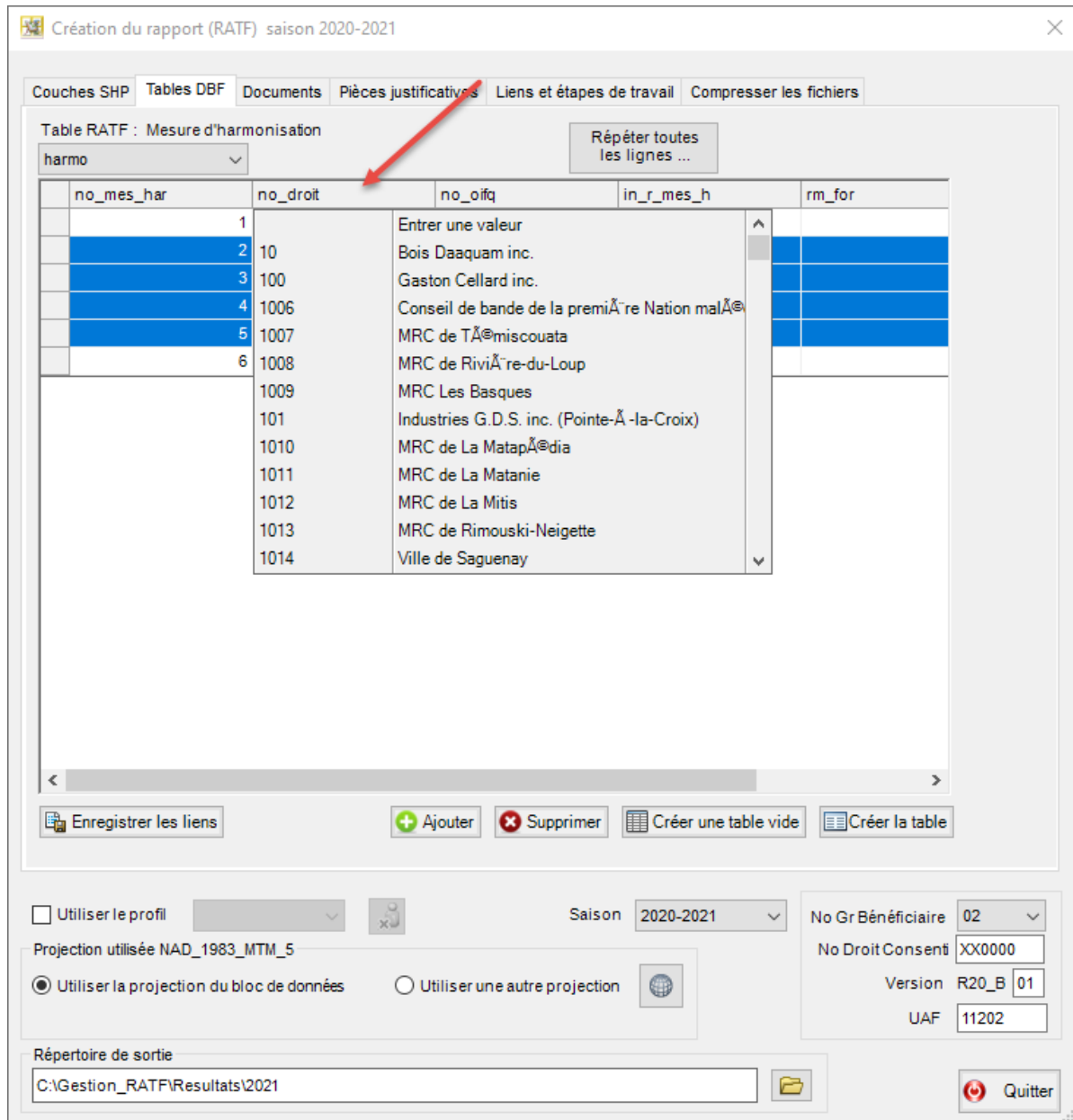
Pour attribuer un code spécifique à un enregistrement, il est nécessaire de double cliquer directement dans la case pour sélectionner un code.



La liste de codes disponibles, par le menu contextuel sur le nom du champ, permet d'attribuer un code sur plusieurs enregistrements sélectionnés. La sélection doit contenir au **minimum deux enregistrements**.

Si un **seul enregistrement est sélectionné**, la valeur est **copiée pour toutes les lignes**. Cette méthode ne doit pas être utilisée pour inscrire une valeur sur un seul enregistrement.

Pour attribuer un code à plusieurs enregistrements (2 et plus), ceux-ci doivent être préalablement sélectionnés avant d'ouvrir le menu contextuel (bouton de droit de la souris) sur le nom du champ.



4.5.6 Particularités pour la table « SI »

La table **Secteur d'intervention** « **SI** » comporte des particularités supplémentaires notamment sur la superficie du traitement et la longueur du drainage.

L'option « **Utiliser les informations de la couche de trouée** » n'est pas disponible pour la présente version. Lorsque le traitement sylvicole est la coupe de jardinage par trouées ou parquets, cette fonction permettra de calculer la superficie de ces derniers et de l'inclure dans la table **SI**. La couche correspondante aux trouées peut être sélectionnée ainsi que le champ identifiant le numéro de secteur d'intervention afin de calculer la superficie des trouées par secteur d'intervention.

Dans cette fenêtre, il est possible également d'ajouter par numéro de secteur d'intervention, la longueur du drainage en cochant l'option **Ajouter info de drainage** et en sélectionnant la couche correspondant au drainage. Ces informations seront ajoutées dans la table **SI**.

Création du rapport (RATF) saison 2014-2015

Couches SHP Tables DBF Documents Pièces justificatives Liens et étapes de travail Compresser les fichiers

Table RATF : Secteur d'intervention
 si Relier les couches Relier les champs automatiquement

Couches disponibles Champs

Poly_for
 EPC
 Lacs
 POL_INT

Id
 NO_POL_INT
 NO_SEC_INT
 MET_PROD
 DT_PRO_SOU
 DT_FIN

Info
 Utiliser les informations de la couche de trouée
 Poly_for
 Champs No_SEC_INT
 FEUILLET
 Ajouter info de drainage

Nom	Type	Longueur	Précision	Décimale	Couche reliée	Champ relié
NO_SEC_INT	Text	15	0	0	POL_INT	NO_SEC_INT
NO_SEC_PLA	Text	15	0	0	POL_INT	NO_SEC_PLA
NO_ENTENTE	Text	60	0	0	POL_INT	NO_ENTENTE
DT_DEBUT	Text	10	0	0	POL_INT	DT_DEBUT

Enregistrer les liens Créer une table vide Créer la table

Utiliser le profil Projection utilisée NAD_1983_MTM_5
 © Utiliser la projection du bloc de données Utiliser une autre projection

Saison 2014-2015 No Gr Bénéficiaire 01
 No Droit Consent XXXXXX
 Version R14_B 01
 UAF 11202

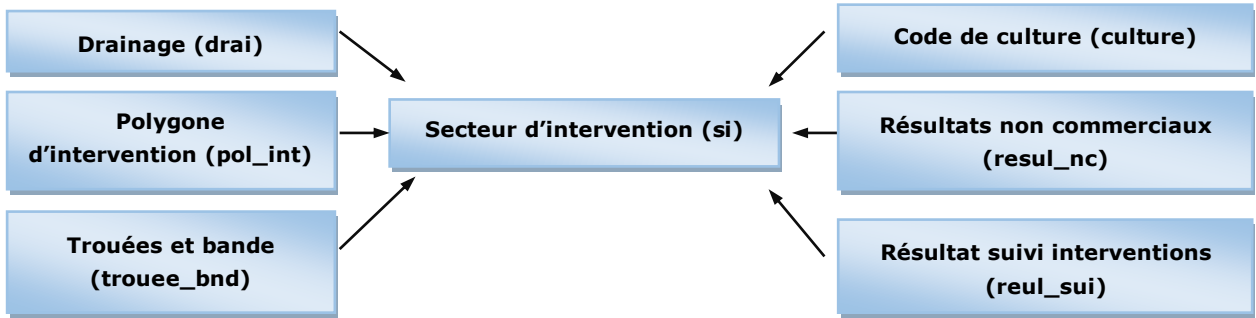
Répertoire de sortie
 C:\Norme_RATF

Quitter

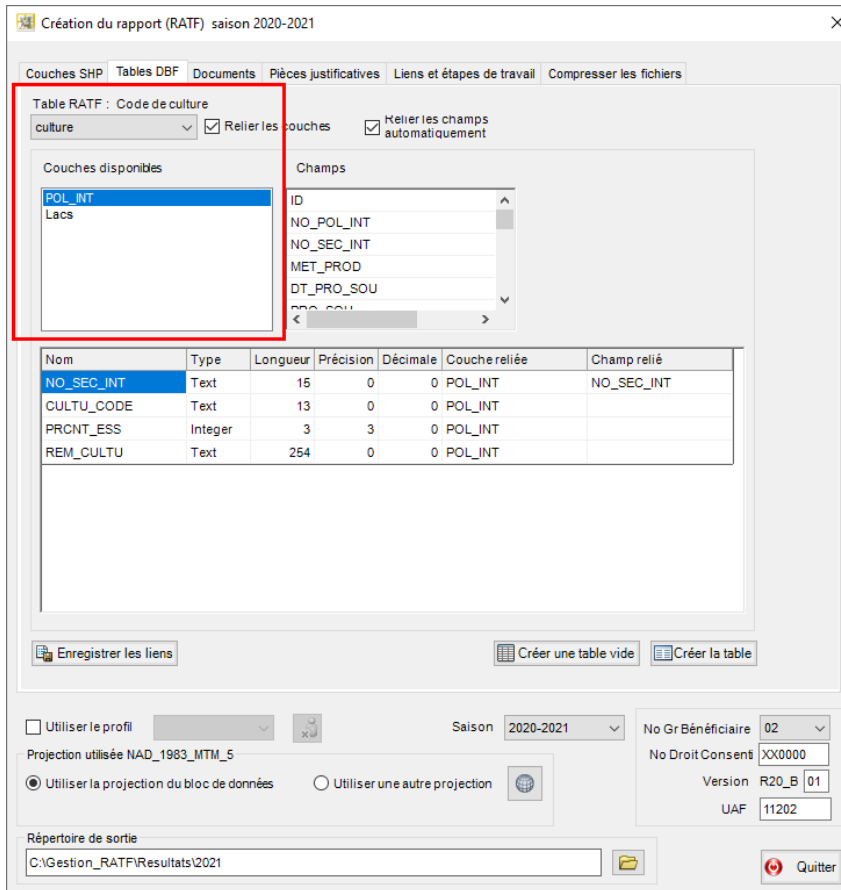
4.5.7 Particularités pour la table « Culture »

Le document « Norme d'échange numérique du rapport d'activités technique et financier (RATF) » contient une figure illustrant tout le contenu et les liens entre les différentes couches et tables du RATF. Les images ci-dessous sont tirées de ce document afin de mieux comprendre le lien entre les tables.

Les tables « Culture », « Resul_nc » et « Resul_sui » sont reliées avec la table « Si » par le champ « No_Sec_Int ».

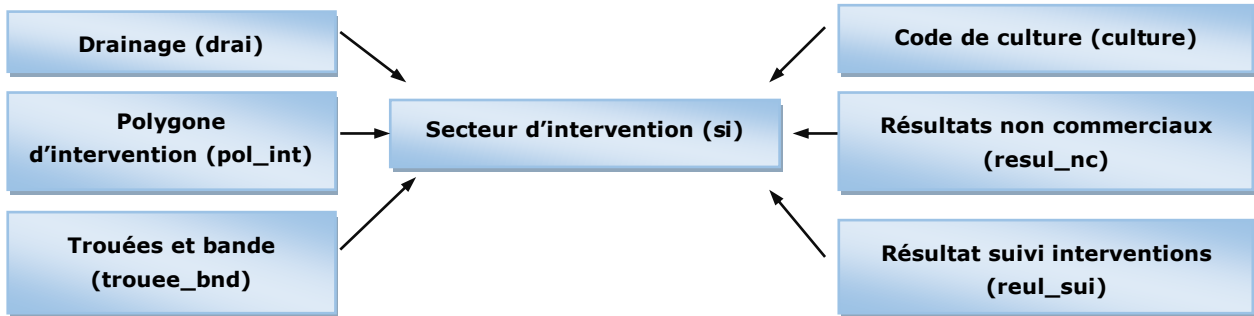


La création de la table « Culture » se base sur les couches de polygones. Il sera nécessaire de sélectionner les entités correspondant aux traitements de plantation avant l'ouverture de la fenêtre.



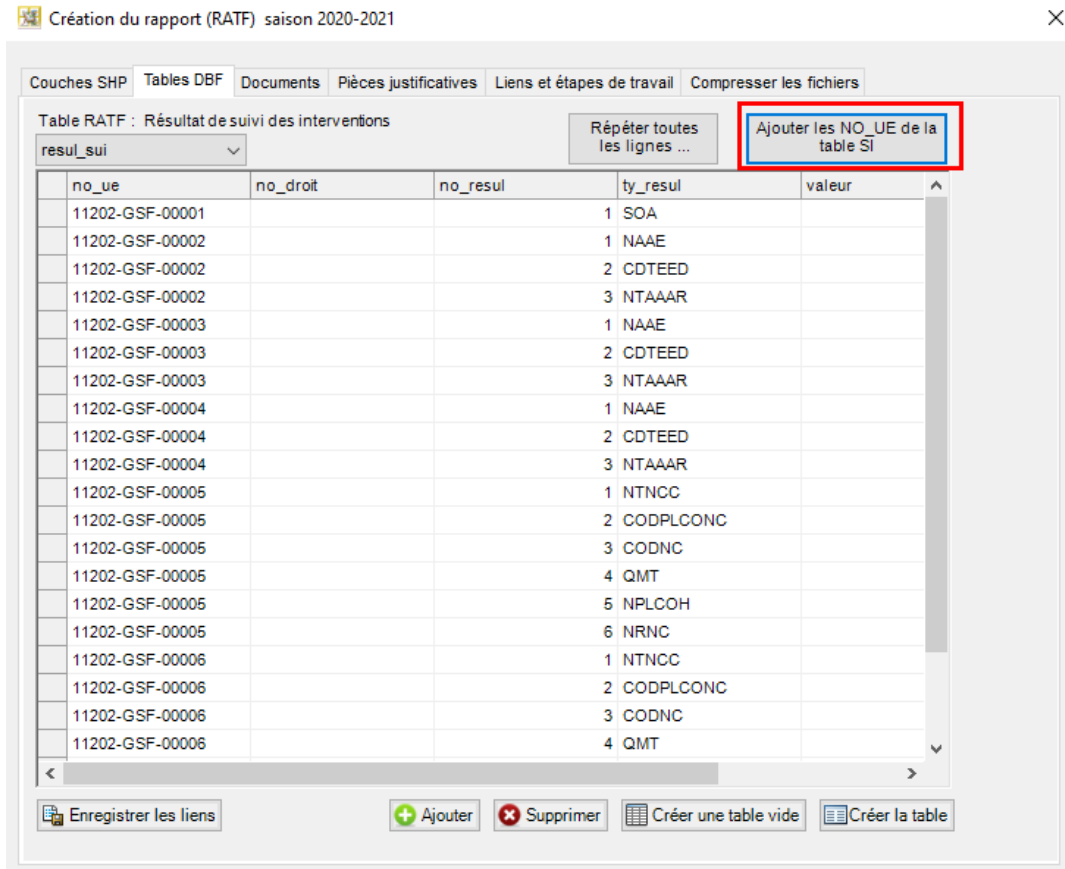
4.5.8 Particularité pour la table « Resul_Sui »

La table « **Resul_Sui** » est reliée avec la table « **SI** » par le champ correspondant au numéro d'unité d'échantillonnage « **No_UE** ».



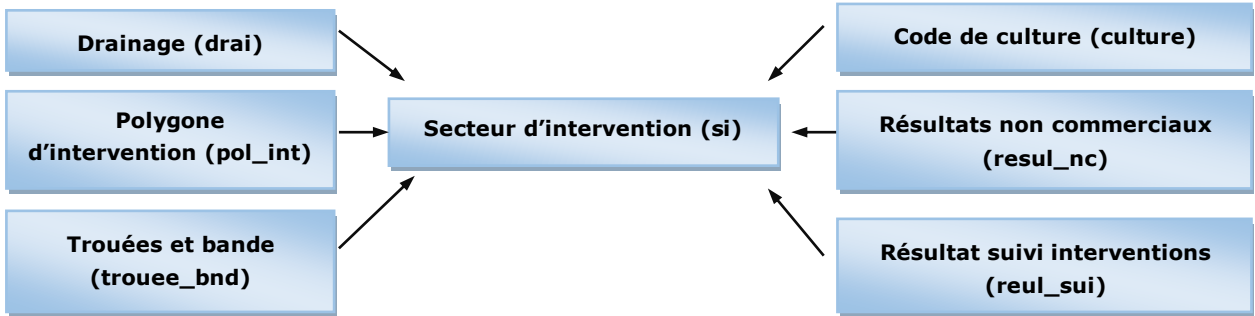
La commande « **Ajouter les NO_UE de la table SI** » permet d'ajouter automatiquement les types de résultats de suivi par numéro d'unité d'échantillonnage. Les numéros de résultats « **NO_RESUL** » sont également automatiquement ajoutés.

La saisie automatique exige que la table « **SI** » soit créée préalablement et que les numéros d'unité d'échantillonnage soient inscrits dans le champ « **NO_UE** » ainsi que le traitement sylvicole pour le champ « **Ty_TR_OPE** », sinon aucune information ne s'affiche.



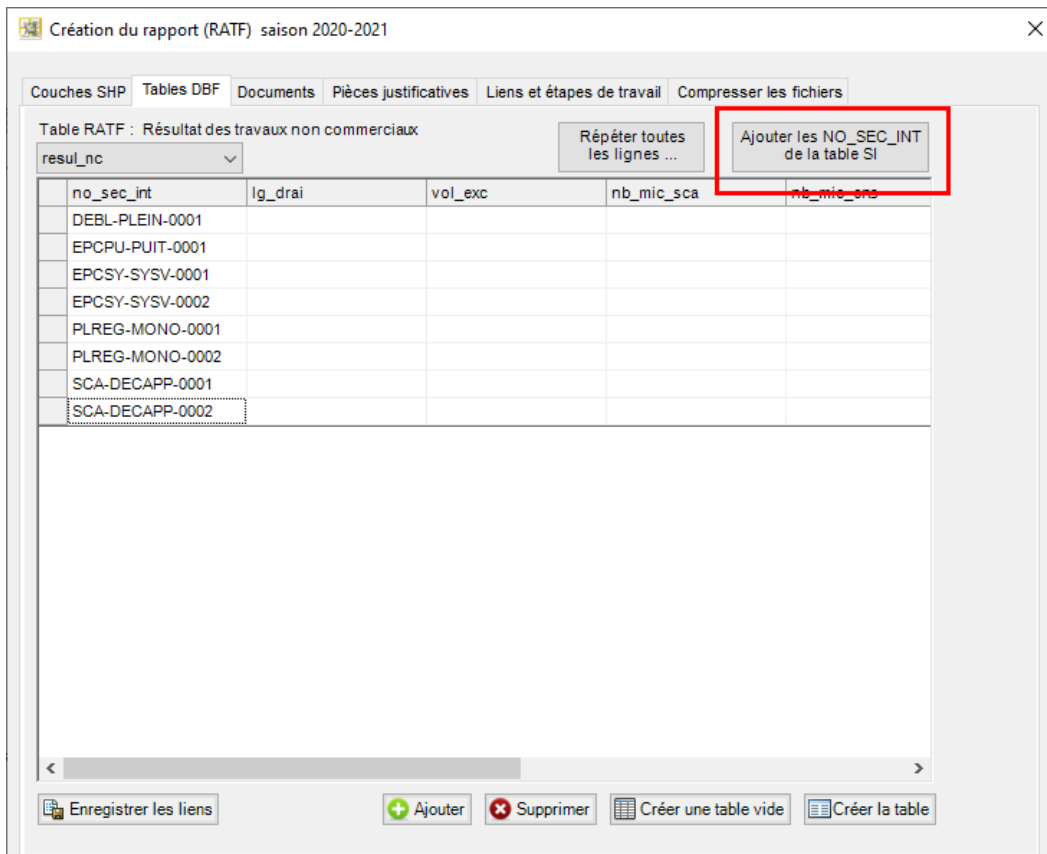
4.5.9 Particularité pour la table « Resul_NC »

La table « **Resul_NC** » est reliée avec la table « **SI** » et doit contenir la liste des numéros de secteurs d'intervention pour les travaux non commerciaux.



La commande « **Ajouter les NO_SEC_INT de la table SI** » se base sur la table « **SI** » pour ajouter automatiquement la liste des numéros de secteurs d'intervention pour les résultats non commerciaux.

La saisie automatique exige que la table « **SI** » soit créée préalablement et que le type de traitement soit inscrit dans le champ « **TY_TR_OPE** » sinon aucune information ne s'affiche.

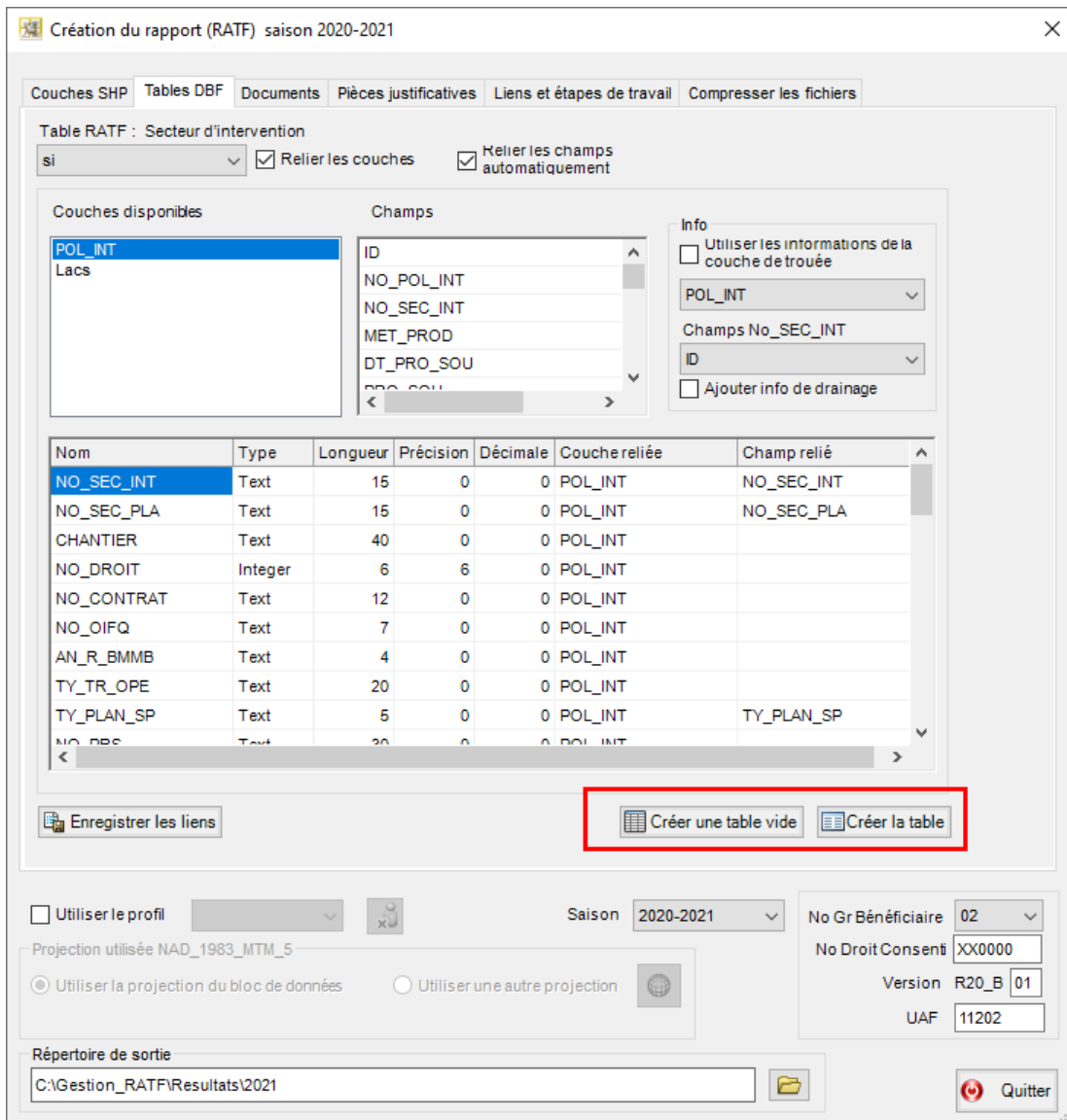


4.5.10 Créer la table ou créer une table vide

Lorsque tous les éléments ont été définis, la dernière étape consiste à créer la table en utilisant une des deux opérations disponibles.

Le bouton « **Créer une table vide** » permet de créer un nouveau fichier vide qui correspondra au fichier sélectionné dans la barre de défilement de la section « **Table RATF** ».

Le bouton « **Créer la table** » effectue la compilation et le transfert des attributs de la couche sélectionnée vers la table RATF en cours. Cette opération conserve en mémoire les étapes effectuées à moins que ces dernières soient supprimées de l'onglet « **Liens et étapes de travail** ».



4.6 ONGLET « DOCUMENTS »

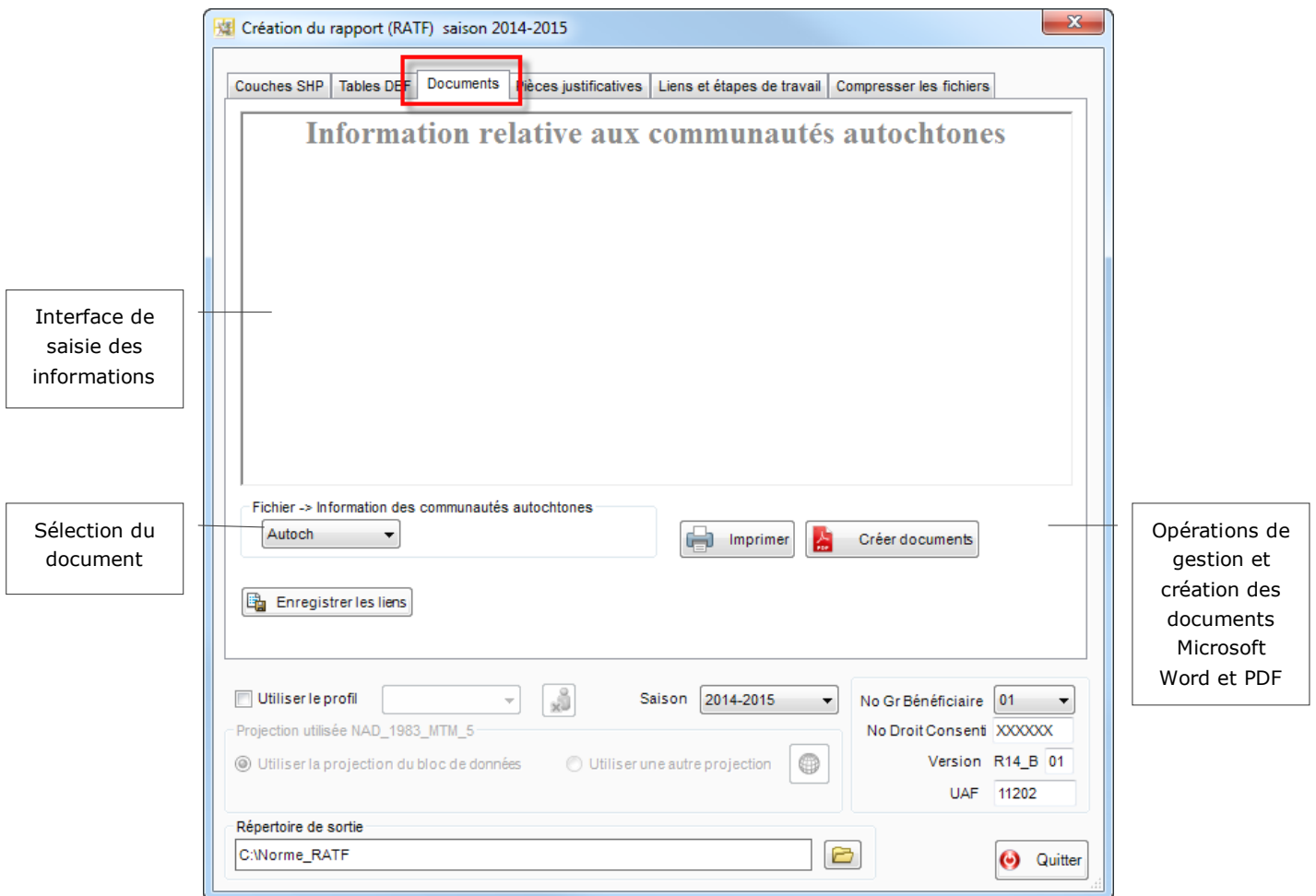
L'onglet « **Documents** » permet de créer les trois documents Microsoft Word (Doc) (**Autoch**, **Porsing**, **Rem_Com**) requis à la norme numérique du RATF. Ils sont également créés lorsque la commande « Créer une structure vide » de l'onglet « Couches SHP » est activée.

Les informations à inscrire dans ces fichiers peuvent être directement saisies dans l'interface de l'application. La commande « **Enregistrer les liens** » permet de conserver la saisie sous un profil où il sera possible de récupérer les informations.

Le menu déroulant permet de sélectionner le document.

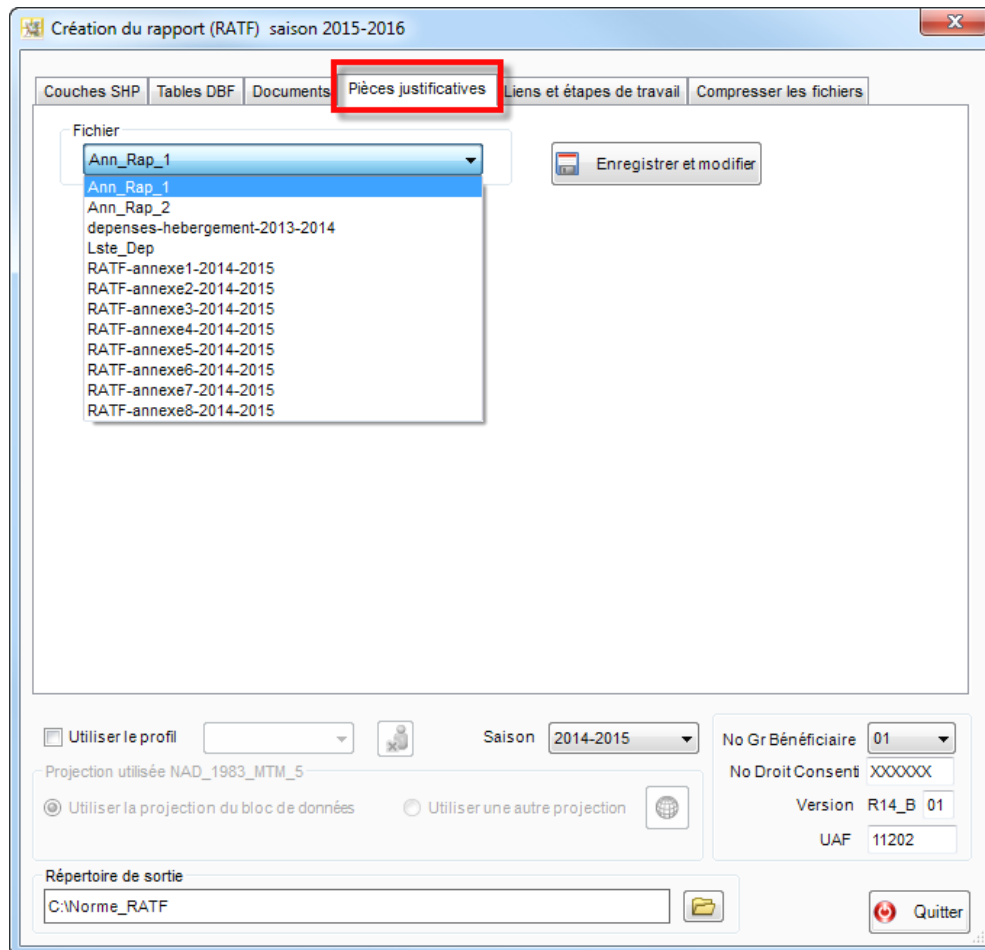
Le bouton **Imprimer** permet d'imprimer les informations inscrites à partir de cette fenêtre.

Le bouton **Créer documents** permet de créer à la fois le document Microsoft Word et le document PDF dans le répertoire de sortie spécifié.



4.7 ONGLET « PIÈCES JUSTIFICATIVES »

L'onglet « **Pièces justificatives** » contient la liste des documents Excel fournis par le MFFP.



4.8 ONGLET « LIENS ET ÉTAPES DE TRAVAIL »

Cet onglet permet de visualiser le détail des transferts effectués et les relations entre les couches et les fichiers du PRAIF qui ont été établies et enregistrer par le bouton **Enregistrer les liens**. Cette fenêtre est divisée en deux sections.

La section **Relation entre les couches de données** permet de visualiser les liens effectués entre les couches du bloc de données (Data Frame) et les couches du PRAIF. Il est possible de **Supprimer une relation** ou de supprimer le profil actif.

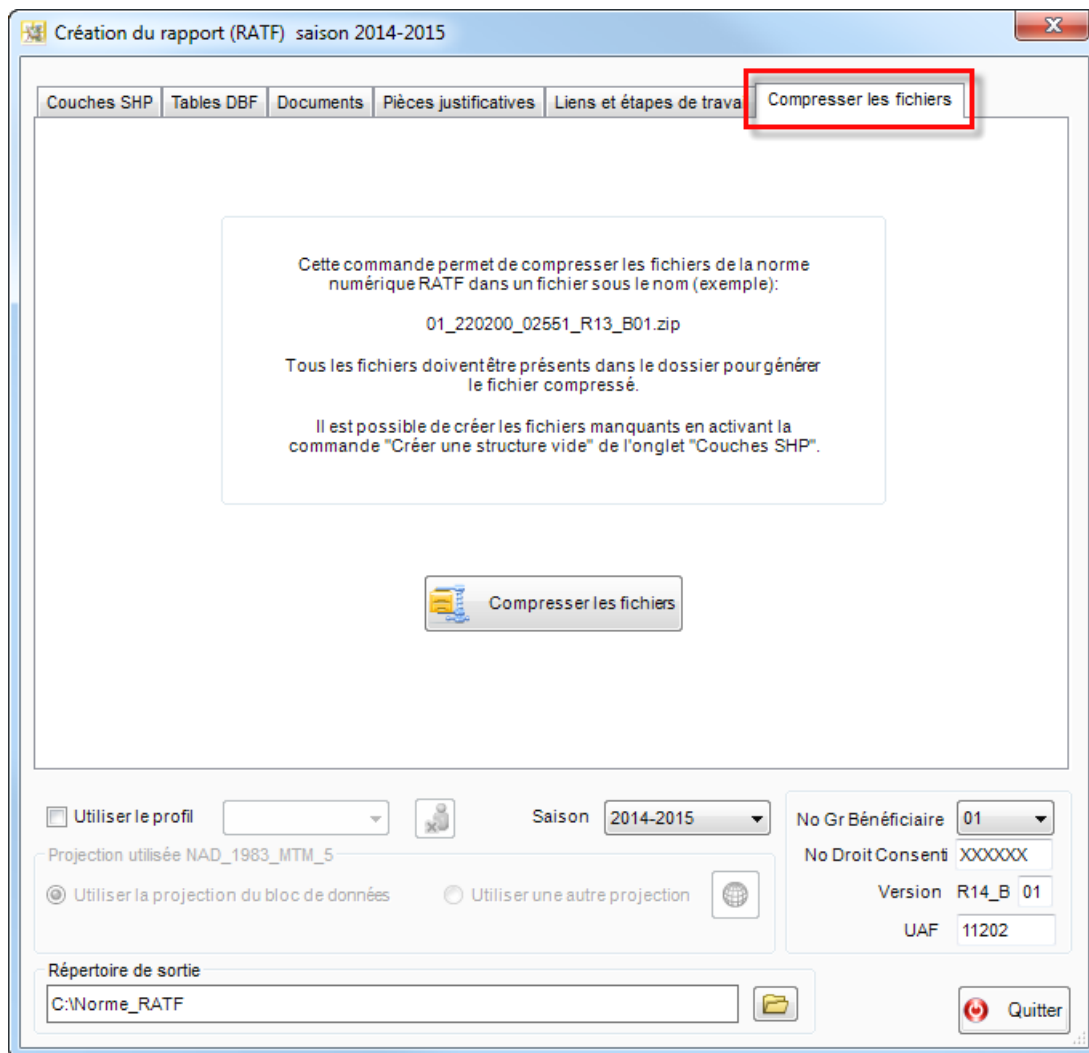
La section, **Étapes de travail effectuées**, décrit toutes les opérations effectuées lors de la création des fichiers PRAIF. Ces étapes peuvent être **imprimées** ou **effacées**.

4.9 ONGLET « COMPRESSER LES FICHIERS »

L'onglet « **Compresser les fichiers** » permet de compresser les fichiers de la norme numérique RATF dans un fichier en format ZIP en respectant la nomenclature exigée.

Le bouton « **Compresser les fichiers** » vérifie la présence des fichiers de la norme avant la compression. Seuls les fichiers portant l'extension SHP, SHX, DBF, PDF et XLS seront inclus dans le fichier compressé.

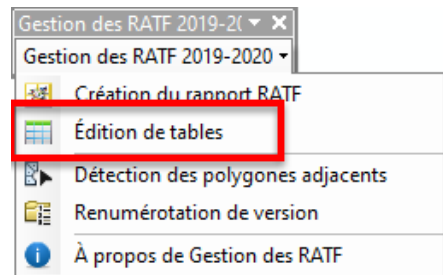
Tous les fichiers de la norme doivent être présents dans le dossier spécifié à la section « **Répertoire de sortie** » pour utiliser cette commande. Si des fichiers sont manquants, la commande « **Créer une structure vide** » de l'onglet « **Couches SHP** » permettra de compléter la structure.



5 ÉDITION DE TABLES

La fonction « **Édition de tables** » permet de modifier les valeurs contenues dans les tables de la structure RATF sans ouvrir de session d'édition.

Elle facilite la saisie de données pour les champs reliés à des tables de codes, car ceux-ci sont intégrés dans l'interface évitant ainsi des erreurs de saisie. Elle permet également d'inscrire plus facilement des valeurs sur plusieurs enregistrements.

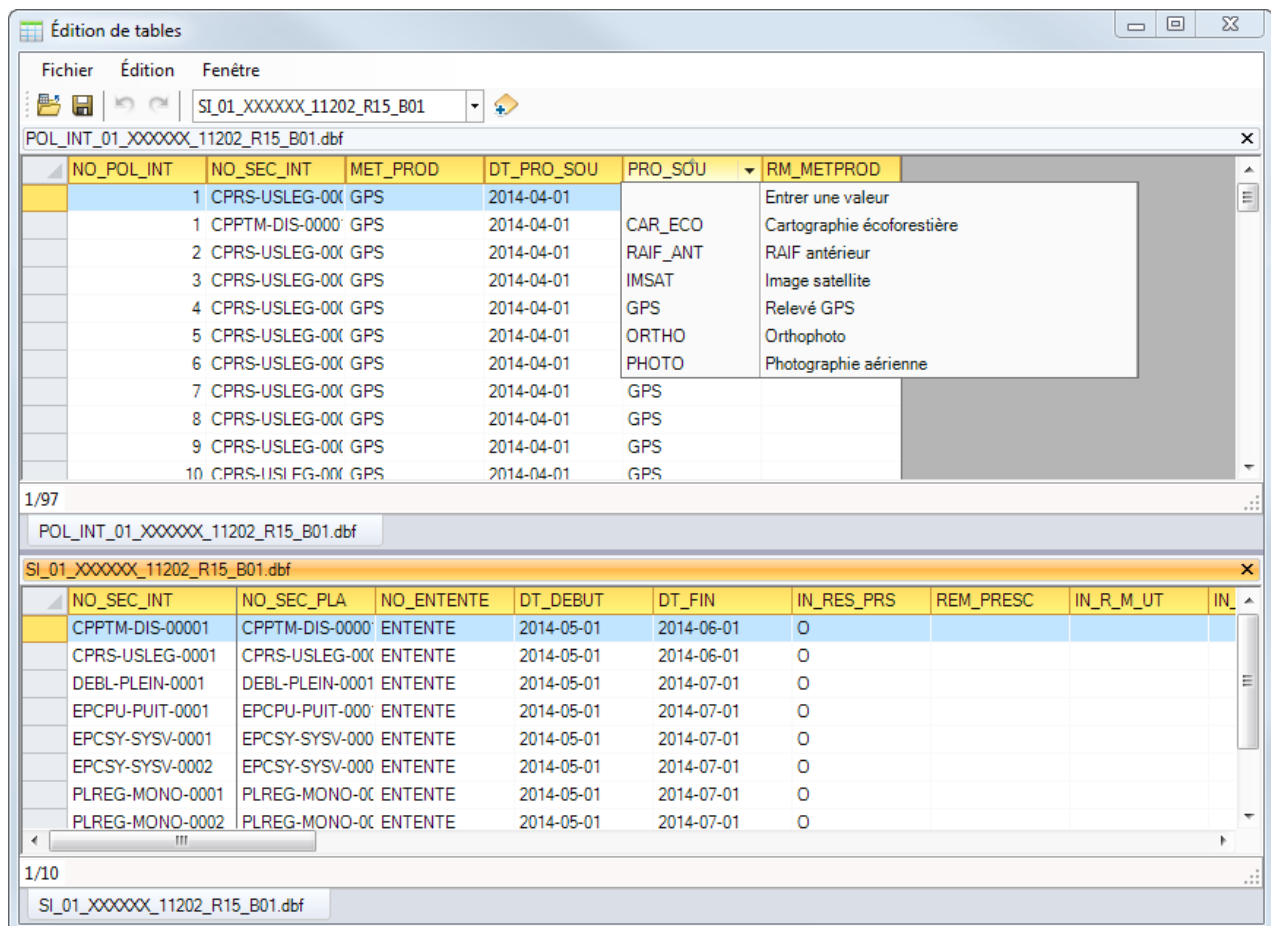


Plusieurs tables peuvent être ouvertes simultanément, mais l'enregistrement s'effectuera seulement sur la table active.

Lors de l'enregistrement des modifications, l'application effectue une copie de la table en ajoutant l'extension « **.dbf.backup** » au nom de la table. Cette dernière pourra être récupérée en conservant uniquement l'extension « **.dbf** ».

La touche « **CTRL** » du clavier ne peut pas être utilisée présentement dans cette fenêtre.

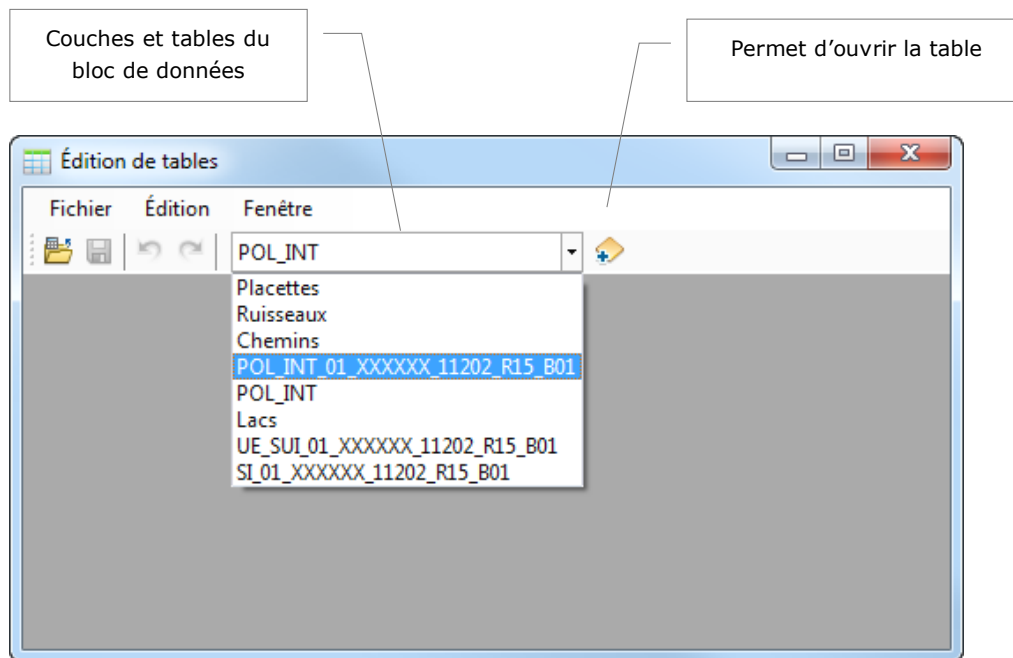
Les pages suivantes expliquent les différentes manipulations possibles et disponibles dans cette interface.



5.1 OUVRIR UNE TABLE

Les tables peuvent être ajoutées dans la fenêtre à partir du menu **Fichier** et **Ouvrir** ou en sélectionnant la couche ou la table DBF dans la liste déroulante et en activant le bouton Ouvrir la table.

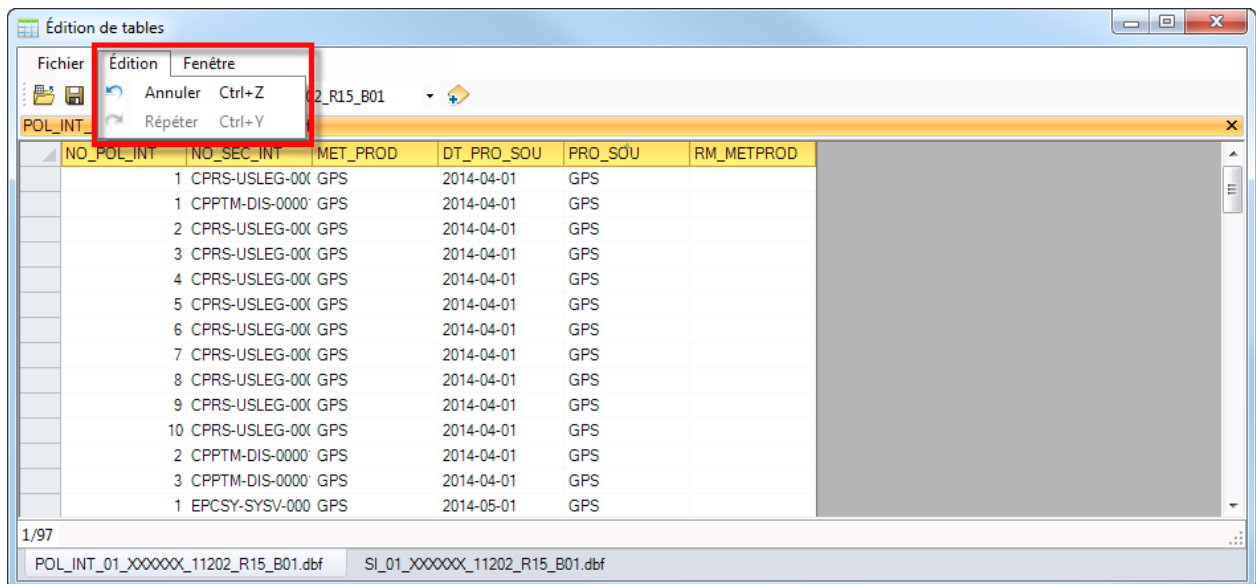
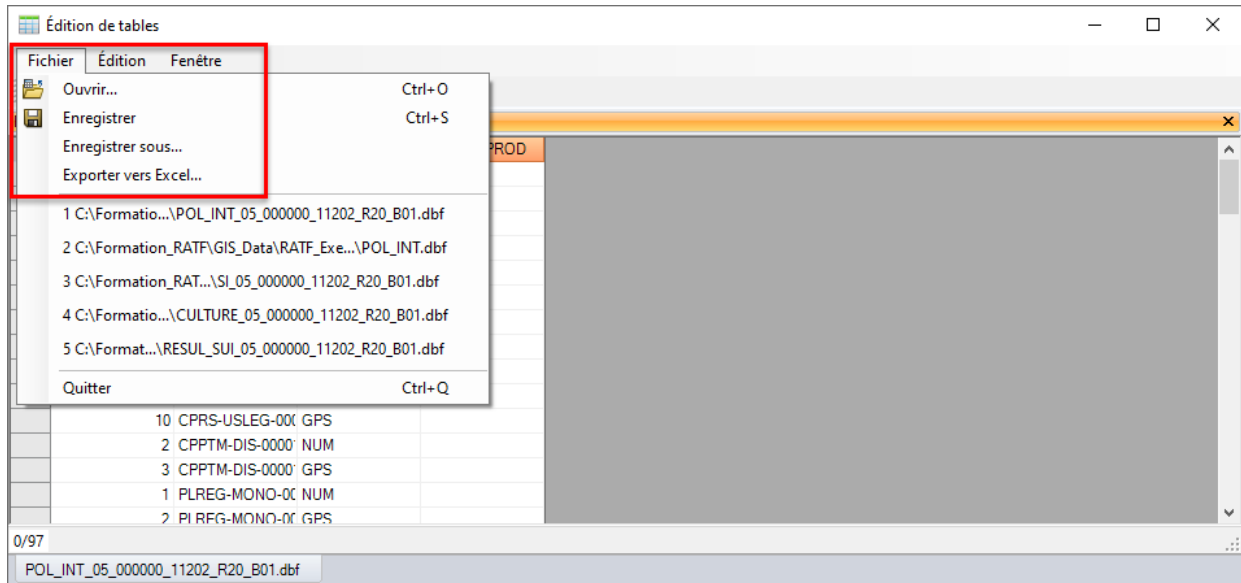
Les couches et les tables ne peuvent pas être en mode édition pour éditer dans cette fenêtre.



5.2 MENUS DISPONIBLES

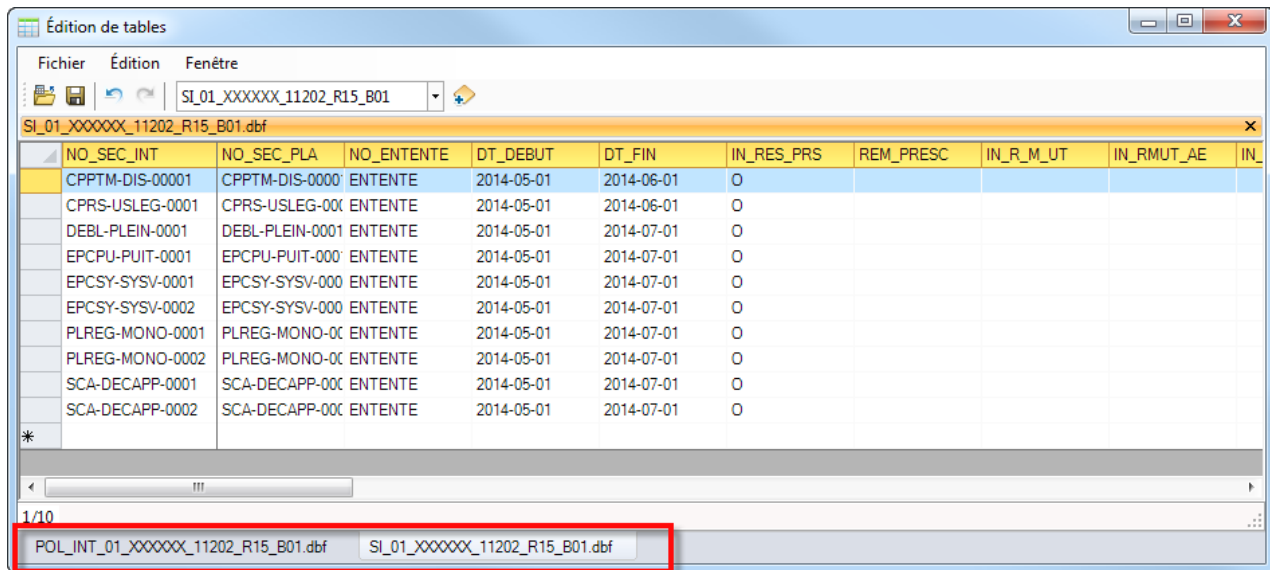
Le menu « **Fichier** » comprend une fonction pour « **Ouvrir** », « **Enregistrer** », « **Enregistrer sous** », « **Exporter vers Excel** » et « **Quitter** » la fenêtre.

Le menu « **Édition** » permet d'« **Annuler** » ou « **Répéter** » la tâche effectuée. Ces opérations peuvent être également utilisées à partir des touches « **CTRL + Z** » ou « **CTRL + Y** ».

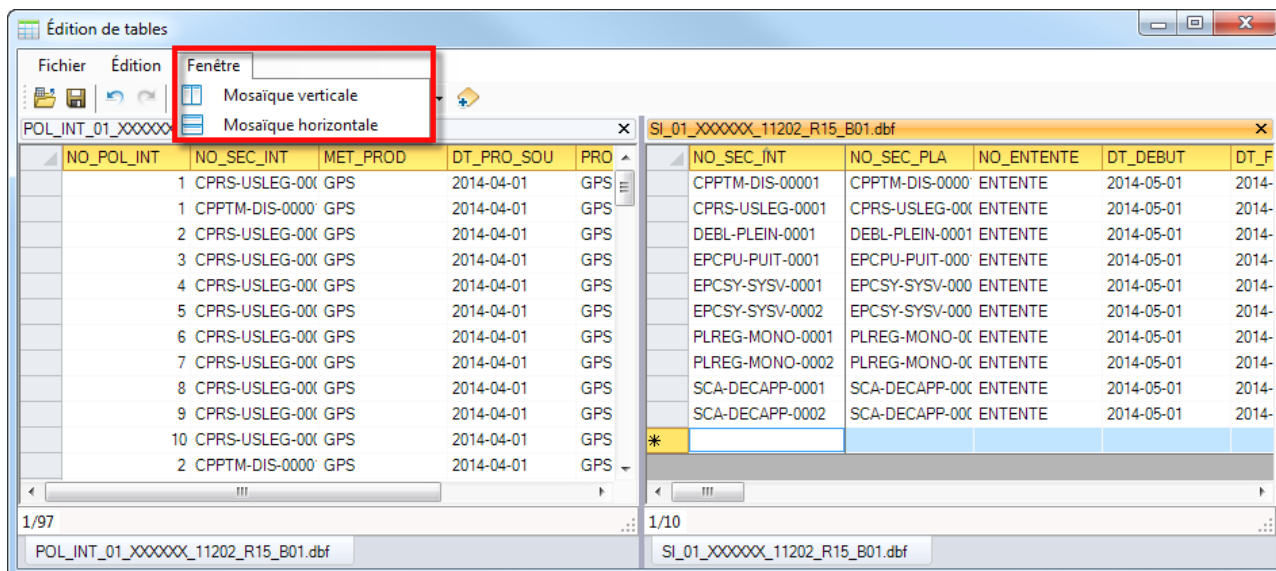


5.3 DISPOSITION DES TABLES

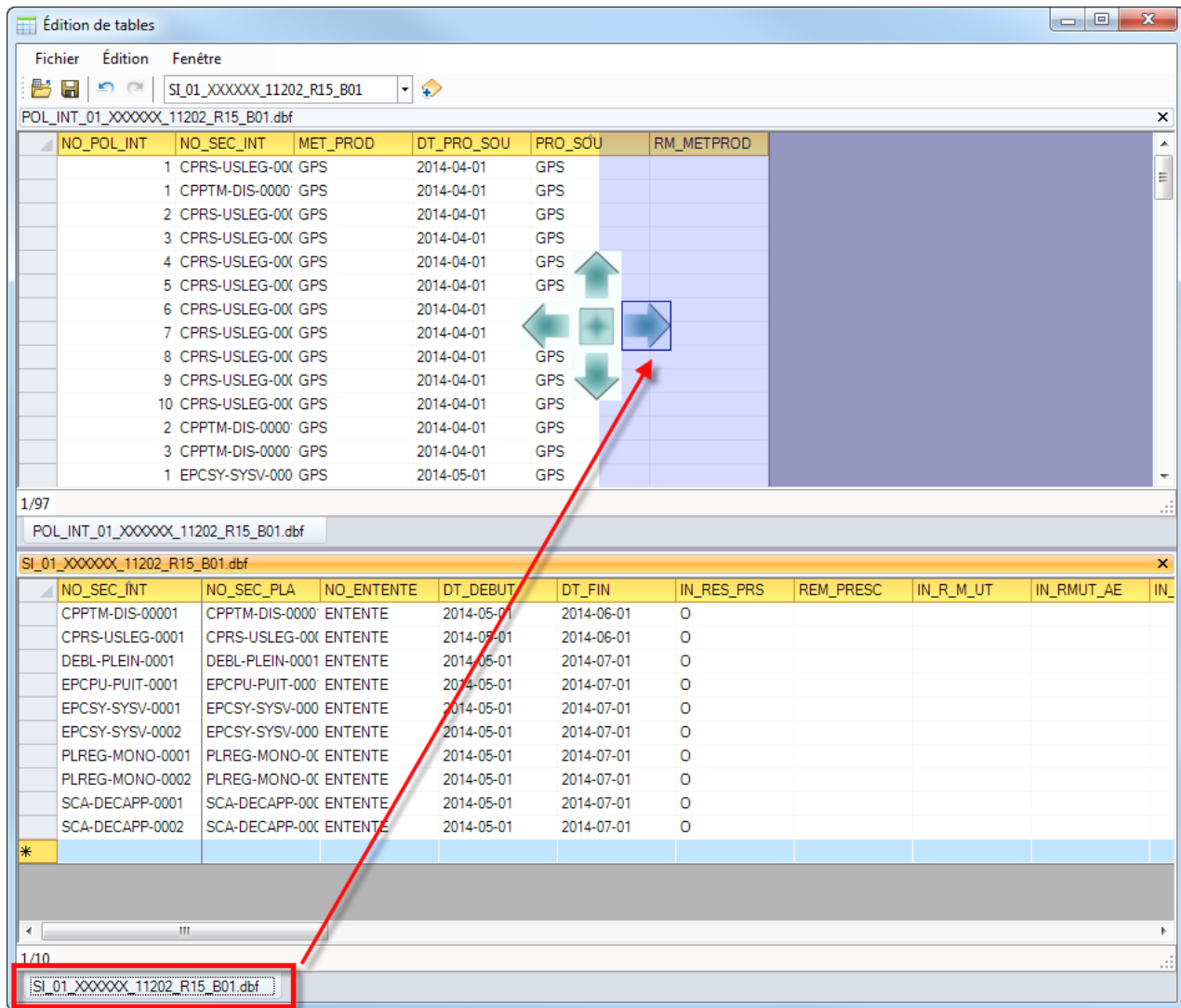
Les tables sont présentées dans une seule fenêtre. Les noms des tables sont identifiés sous forme d'onglet en bas de la fenêtre. Ces onglets permettent d'accéder à une table d'attributs spécifique.



La disposition des tables peut s'effectuer de façon automatique par le menu « Fenêtre ». Deux méthodes de présentation sont disponibles soit « Verticale » ou « Horizontale ». Le choix d'une ou l'autre méthode dispose automatique toutes les fenêtres ouvertes.



Le déplacement des tables peut s'effectuer également de façon manuelle en glissant l'onglet d'une table au centre pour faire afficher les points d'ancrage et pouvoir la positionner en pointant sur une des flèches.

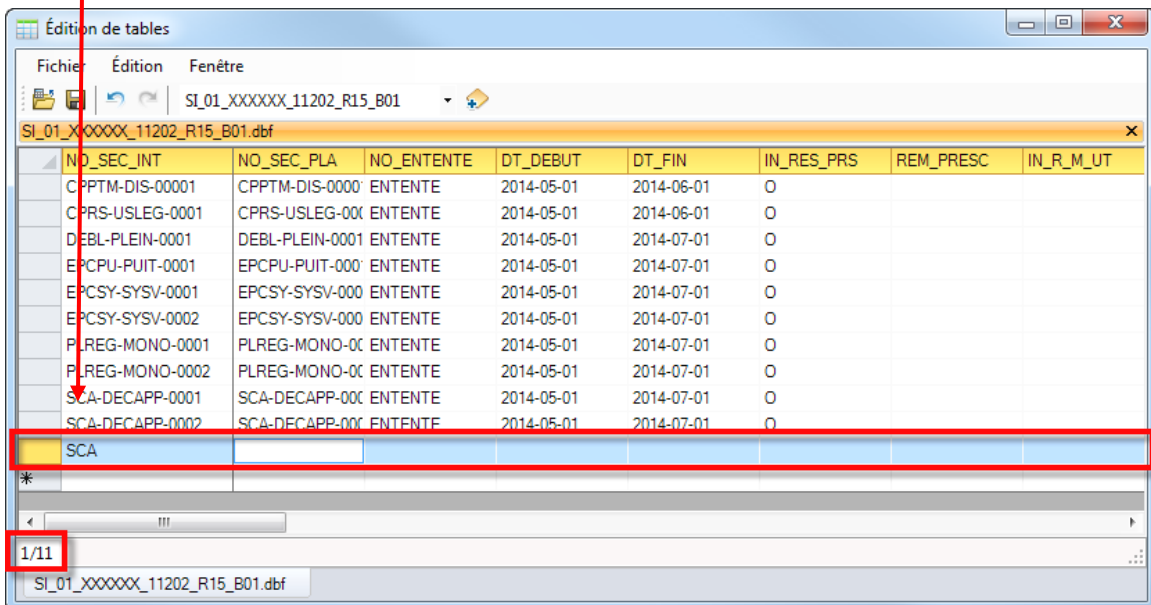
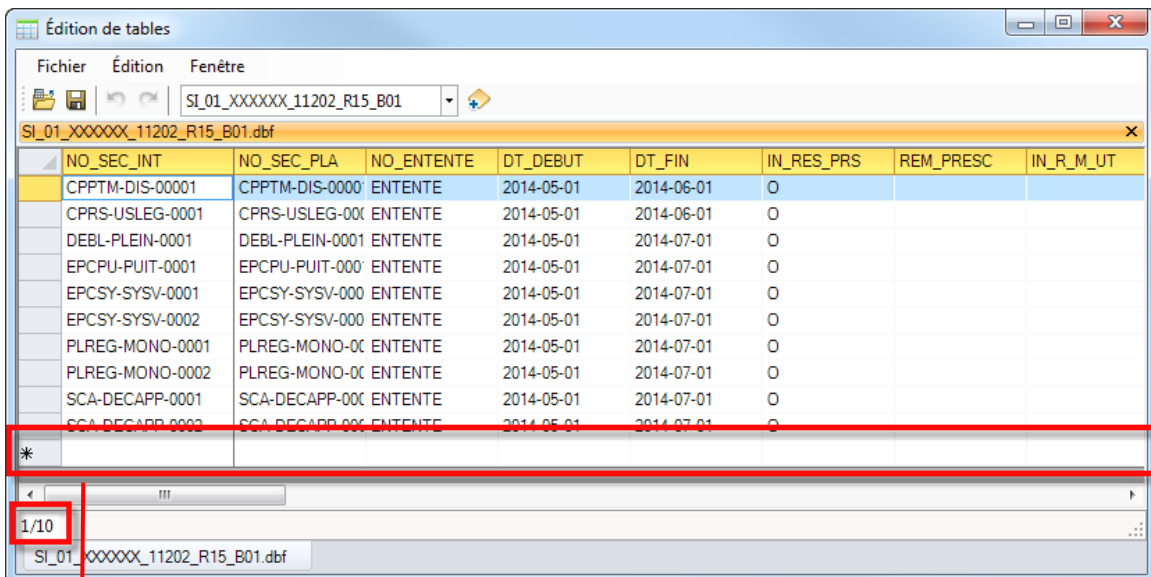


5.4 AJOUTER DES ENREGISTREMENTS

La fenêtre Édition de tables permet d'ajouter des enregistrements uniquement pour les tables non associées à une couche. L'ajout d'enregistrement pour une couche vectorielle nécessite d'ouvrir une session de mise à jour pour numériser une nouvelle entité.

Chacune des tables non associées à une couche contient au bas de la liste un enregistrement vide identifié par un astérisque. Dès qu'une valeur est inscrite dans une des cases de cette ligne, un enregistrement est automatiquement ajouté.

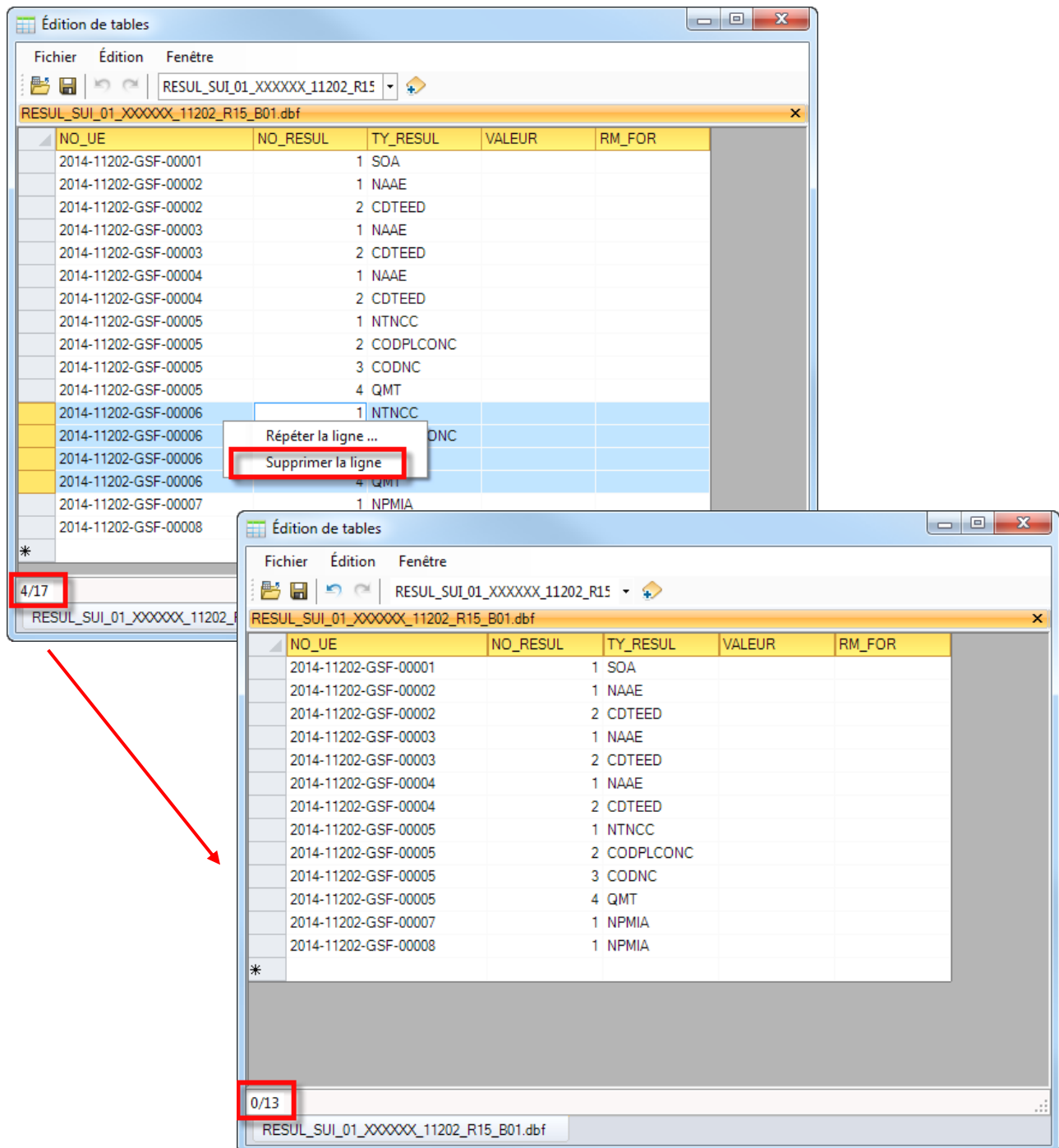
L'exemple ci-dessous contient au départ dix enregistrements. En inscrivant une valeur dans la dernière ligne du champ « No_Sec_Int », l'enregistrement est automatiquement ajouté dans la table.



5.5 SUPPRIMER DES ENREGISTREMENTS OU DES VALEURS

Il est possible de supprimer un ou plusieurs enregistrements dans la table en sélectionnant ceux-ci à partir des carrés gris situés à gauche de la table et en ouvrant le menu contextuel pour choisir « **Supprimer la ligne** ». Par contre, il n'est pas possible de supprimer des enregistrements d'une couche à partir de cette fenêtre.

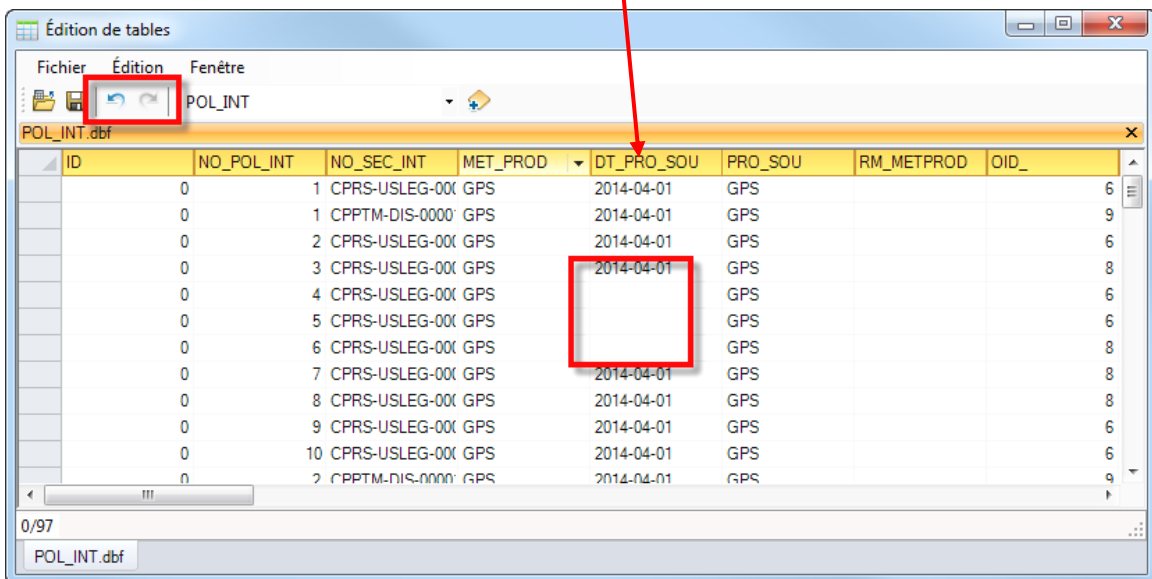
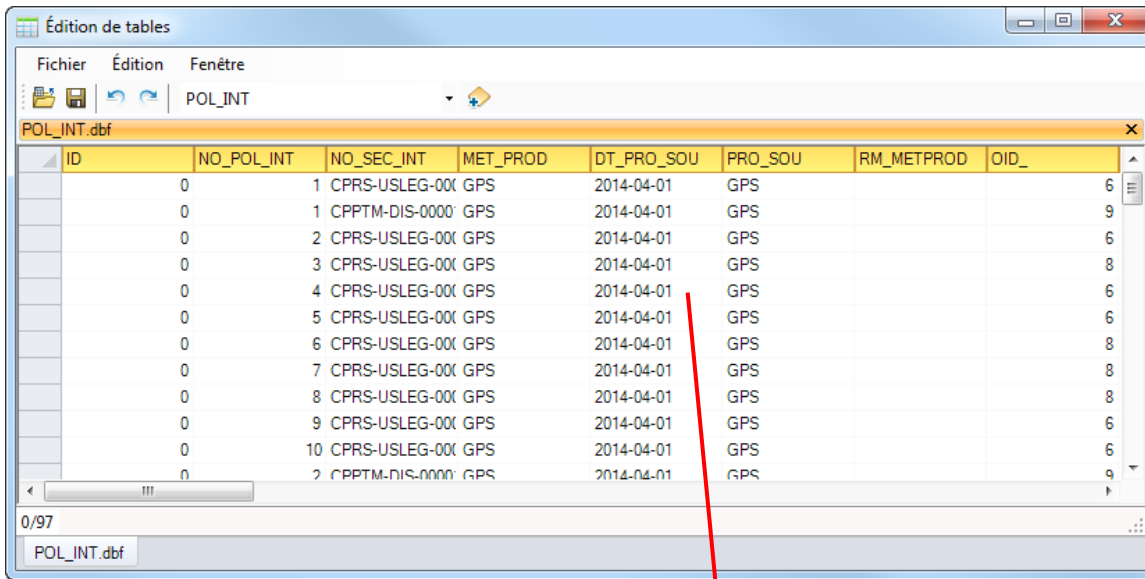
L'exemple ci-dessous illustre la suppression de quatre enregistrements (4/17) à partir de la touche « **Supprimer** » du clavier.



Les valeurs d'un champ peuvent être supprimées en les sélectionnant directement dans la case et en utilisant la touche « Supprimer » du clavier.

L'exemple ci-dessous illustre la suppression de trois valeurs dans un champ.

Les fonctions « **Annuler** » et « **Répéter** » peuvent être utilisées même si la modification a été enregistrée. Tant que la table reste active, il est possible d'annuler les opérations effectuées.



5.6 TABLES DE CODES

Toutes les **tables de codes** reliées au RATF sont intégrées dans cette interface afin d'augmenter la rapidité de saisie. La table de codes est reliée à un nom de champ spécifique et non à une table ce qui permet d'utiliser cette interface même si la structure est un peu différente de celle RATF.

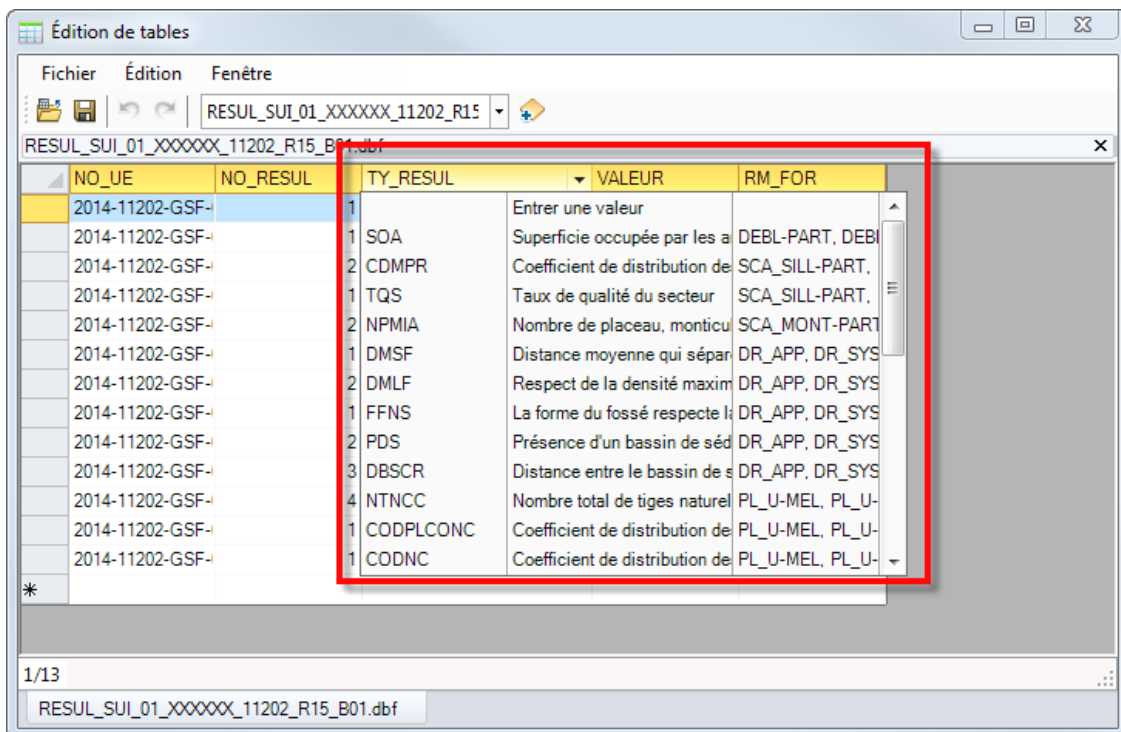
La liste de codes apparaît de deux façons soit en double cliquant directement dans une case ou à partir du menu contextuel sur le nom du champ.

Pour attribuer un code spécifique à un enregistrement, il est nécessaire de double cliquer directement dans la case.

Pour attribuer un code à plusieurs enregistrements (2 et plus), ceux-ci doivent être préalablement sélectionnés avant d'ouvrir le menu contextuel (bouton de droite de la souris) sur le nom du champ.

La liste de codes disponibles par le menu contextuel du champ permet d'attribuer un code sur plusieurs enregistrements sélectionnés. La sélection doit contenir au **minimum deux enregistrements**. Si un **seul enregistrement est sélectionné**, la valeur est **copiée pour toutes les lignes**. Cette méthode ne doit pas être utilisée pour inscrire une valeur sur un seul enregistrement.

Il est possible d'inscrire manuellement un code, par contre, la valeur inscrite dans la case est validée, car aucune autre valeur différente de la liste de codes n'est acceptée.

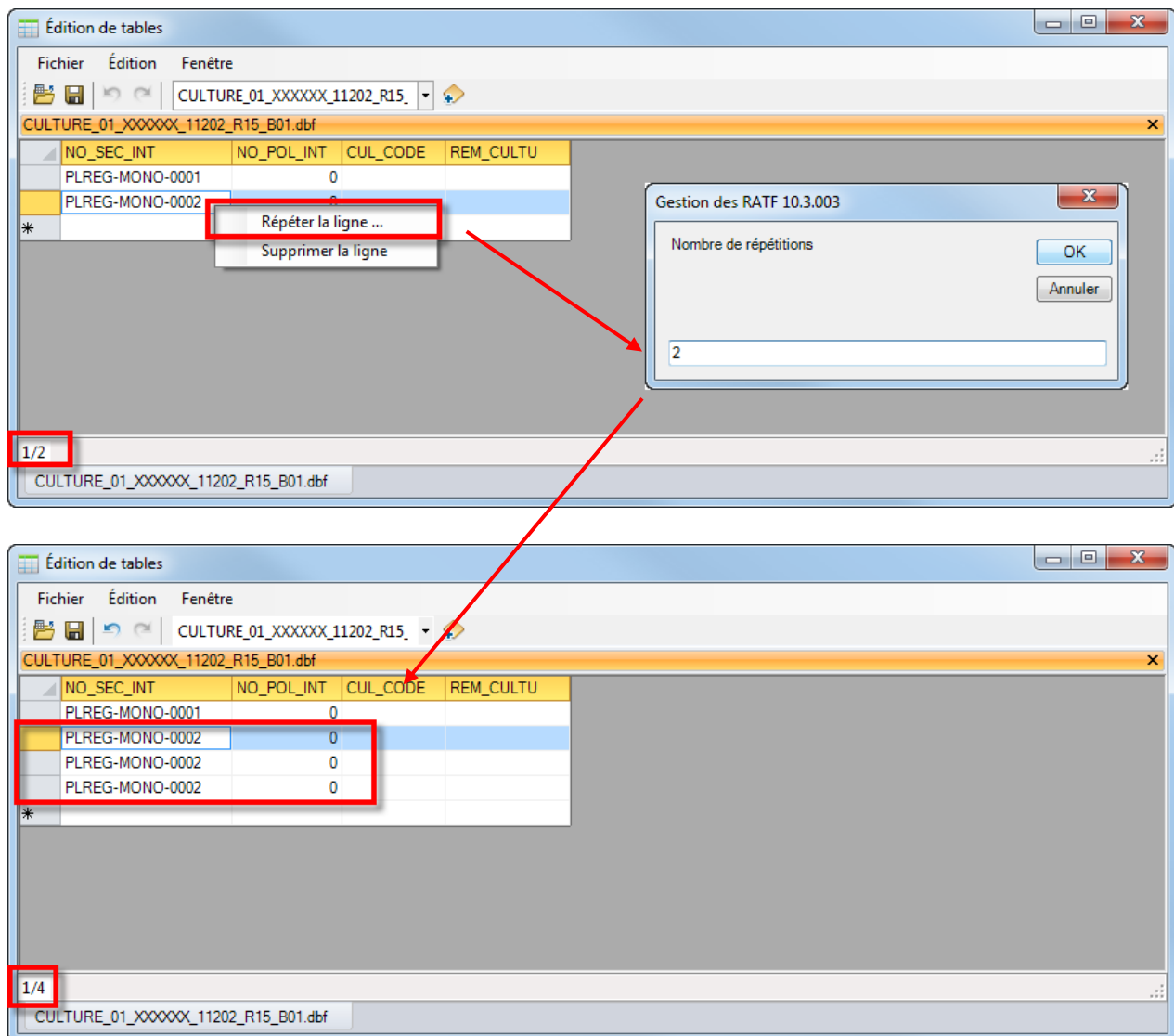


5.7 RÉPÉTER LA LIGNE

Certaines tables nécessitent de répéter plusieurs fois le même enregistrement. La fonction « **Répéter la ligne** », disponible par le menu contextuel, permet d'indiquer le nombre de répétitions à ajouter pour l'enregistrement sélectionné.

Le « **Nombre de répétitions** » n'inclut pas les enregistrements déjà inscrits dans l'interface.

L'exemple ci-dessous utilise cette commande pour dupliquer deux fois l'enregistrement sélectionné.

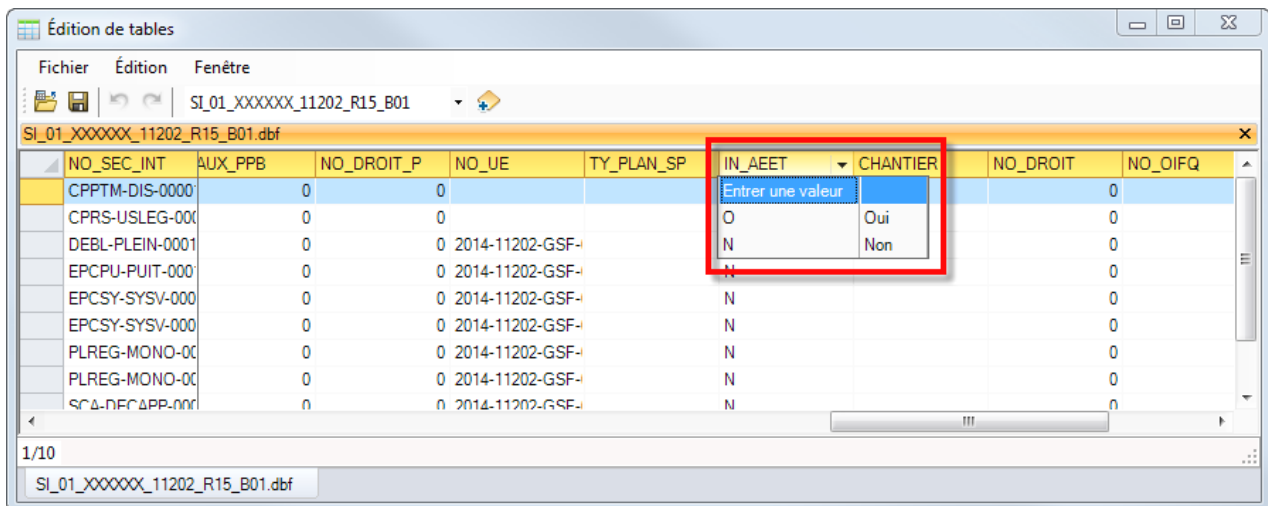


5.8 CHAMPS « INDICATEUR »

La structure RATF contient des champs indicateurs dont la valeur à inscrire doit être la lettre « O » pour « Oui » ou « N » pour « Non ». Le tableau ci-dessous indique les noms des champs concernés pour les couches ou tables.

Nom du champ	Couche ou table
IN_AVAF_FO IN_PLFI_FO	Pont.shp
IN_REMISE	Reminfra.shp
IN_REM_COM	Chemin.shp Fer_Che.shp Inf_Ponct.shp Harmo.dbf Ponc.shp Pont.shp Si.dbf Vol_Rec.dbf
IN_R_MES_H	Harmo.dbf
IN_AEET IN_QUA_ATT IN_R_M_ND IN_R_M_RG IN_R_M_SP IN_RE_MHO IN_RMUT_AE IN_RES_PRS IN_RES_REG IN_REM_COM	Si.dbf

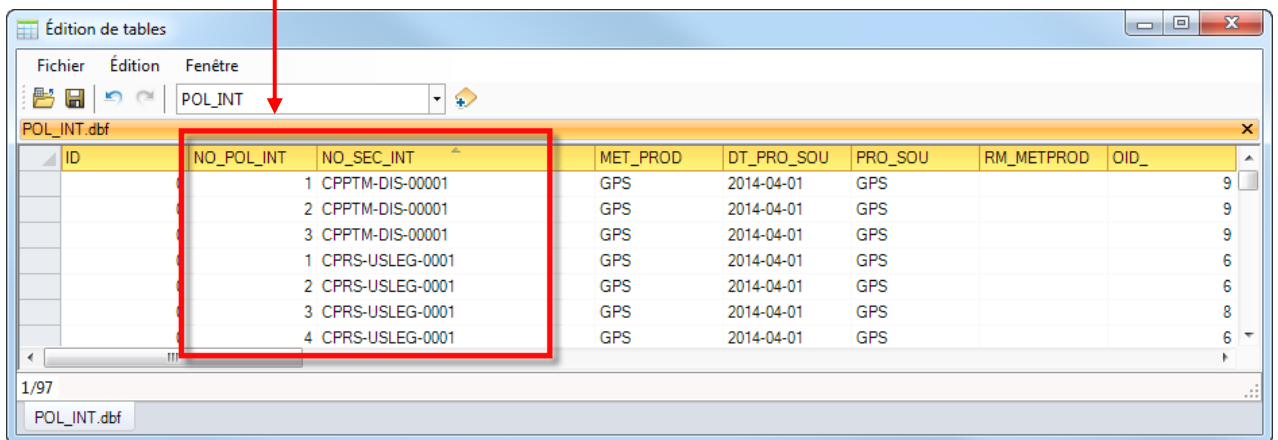
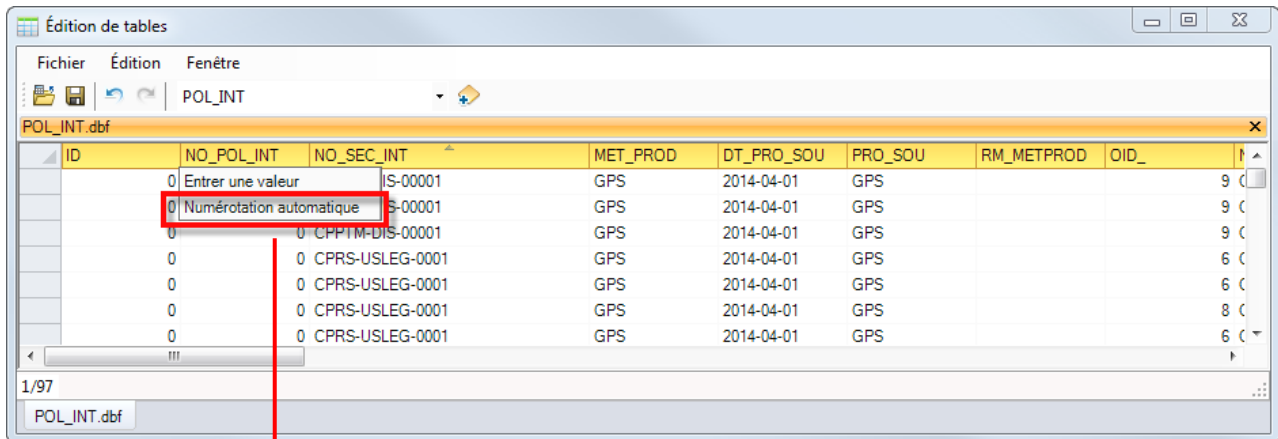
Pour faciliter la saisie, l'Éditeur de tables contient un menu déroulant disponible en double cliquant dans la case ou en utilisant le menu contextuel sur le nom du champ.



5.9 NUMÉROTATION AUTOMATIQUE

La norme RATF exige pour certains champs d’inscrire un numéro séquentiel par enregistrement. La fonction « **Numérotation automatique** » devient disponible uniquement pour les champs indiqués dans le tableau ci-dessous. Cette fonction ajoute une valeur incrémentielle en recommençant la numérotation des enregistrements à chaque changement de valeur du champ qui lui est associé.

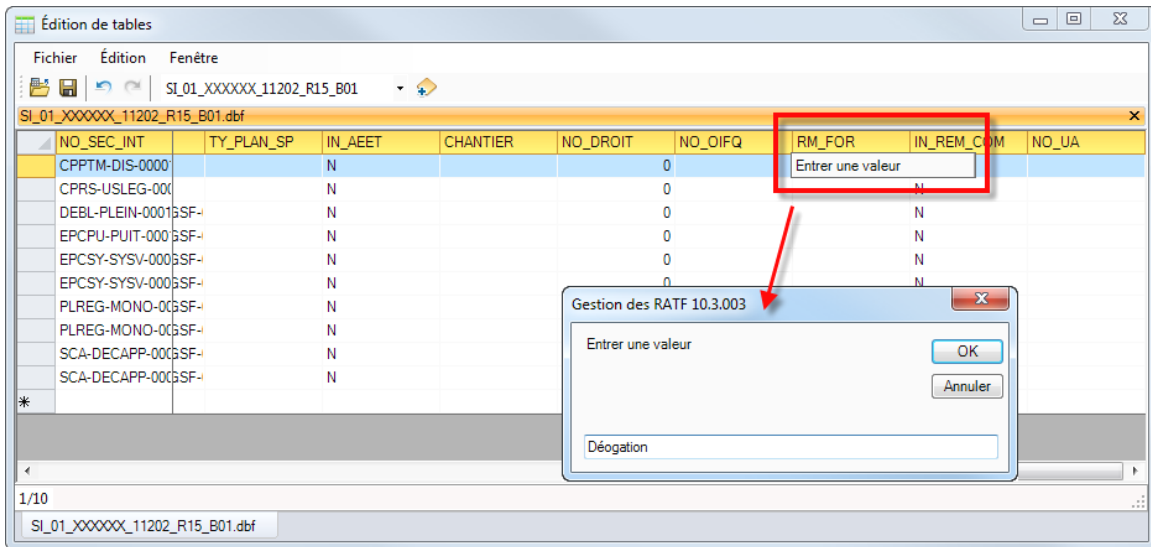
Nom du champ	Réinitialisation du champ (Nom de la Couche ou table)
NO_POL_INT	NO_SEC_INT (POL_INT.shp) NO_SEC_INT (REMINFRA.shp)
NO_POL_SUP	NO_SEC_INT (SUP_NON_REC.shp)
NO_ELEMENT	NO_SEC_INT (TROUEE_BD.shp)
NO_RESULT	NO_UJ (RESULT_SUI.dbf)
NO_SEGDRAI	NO_SEC_INT (DRAI.shp)



5.10 ENTRER UNE VALEUR

La saisie d'information peut s'effectuer de façon manuelle en inscrivant la valeur directement dans la case ou en utilisant la fonction « **Entrer une valeur** » qui est disponible en activant le menu contextuel sur un champ.

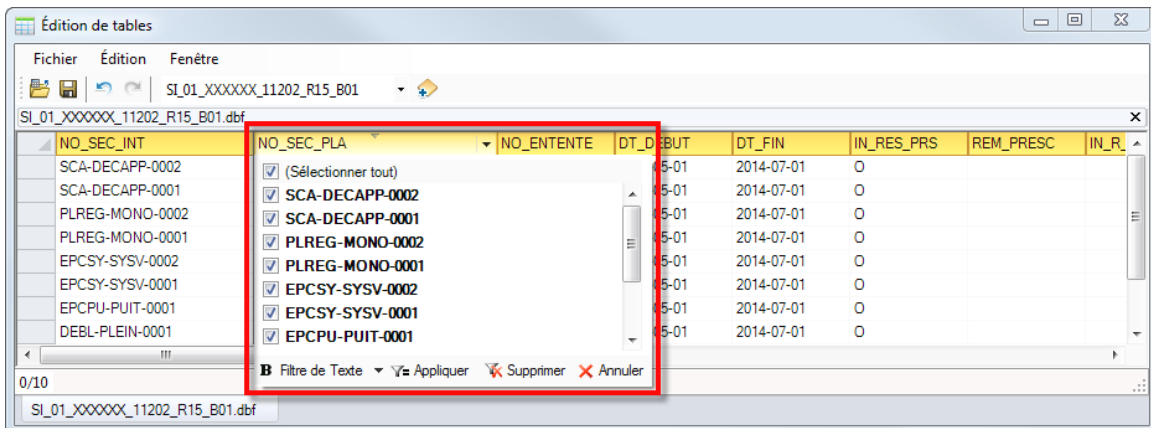
Les valeurs inscrites dans la fenêtre de « Entrer une valeur » ne doivent pas contenir de guillemets pour un champ en format texte.



5.11 FILTRER ET TRIER LES CHAMPS

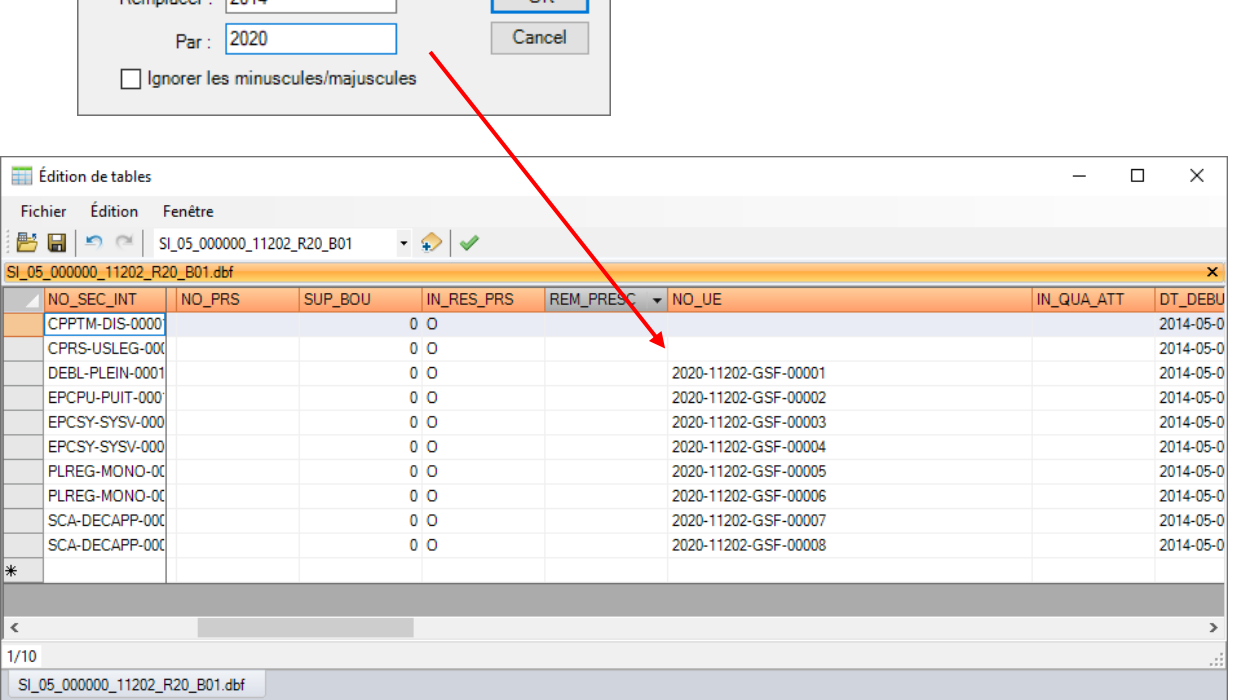
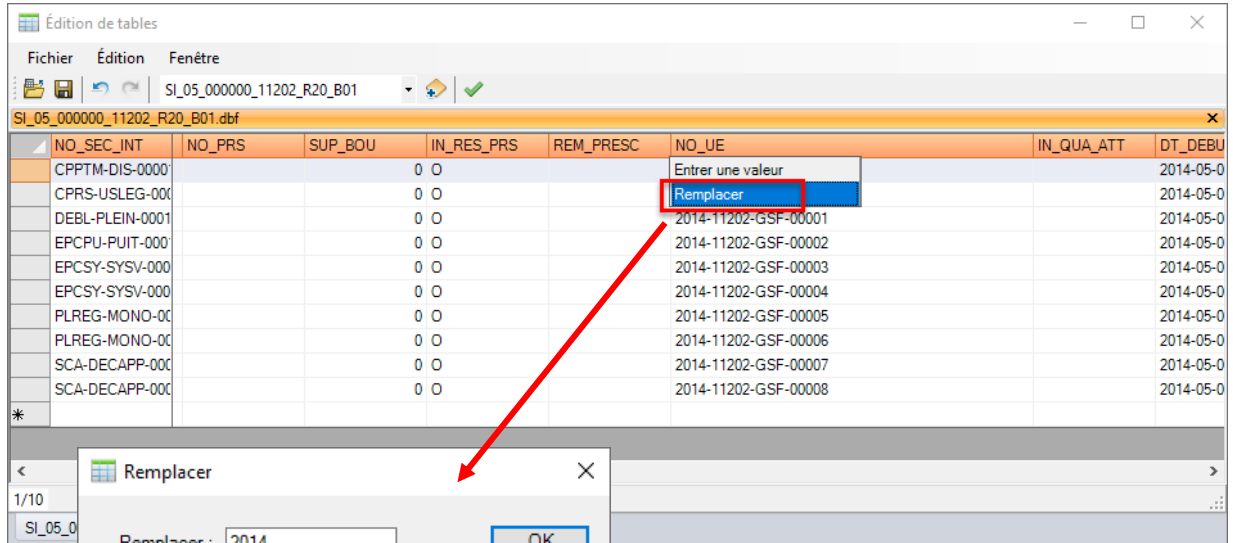
L'éditeur de table permet d'effectuer un tri ou un filtre pour un champ spécifique. Cette option est disponible en cliquant sur la flèche à droite du nom du champ.

Les noms des options apparaîtront en anglais ou en français selon le langage de Windows.




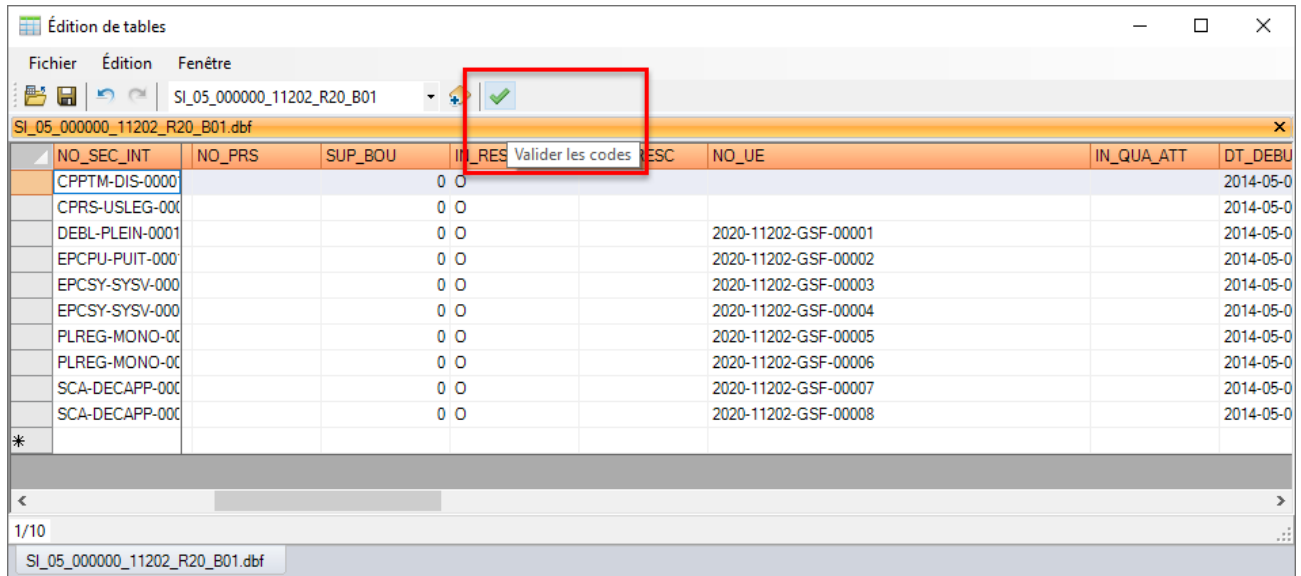
5.12 REMPLACER

L'éditeur de table permet de « Remplacer » une valeur par une autre dans un champ en format numérique ou texte. Cette fonction apparaîtra seulement pour les champs qui ne sont pas reliés à une table de codes.



5.13 VALIDER LES CODES

Dans l'interface, le symbole  permet de vérifier si les informations inscrites dans les champs sont conformes aux tables de codes.

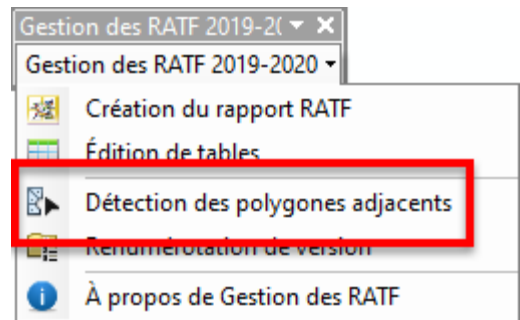


6 DÉTECTION DES POLYONES ADJACENTS

Cette fonction permet de détecter la présence de polygones adjacents qui possèdent les mêmes attributs selon le(s) champ(s) sélectionné(s).

La section **Source** affiche toutes les couches de polygones présents dans le bloc de données. La couche à valider doit être sélectionnée.

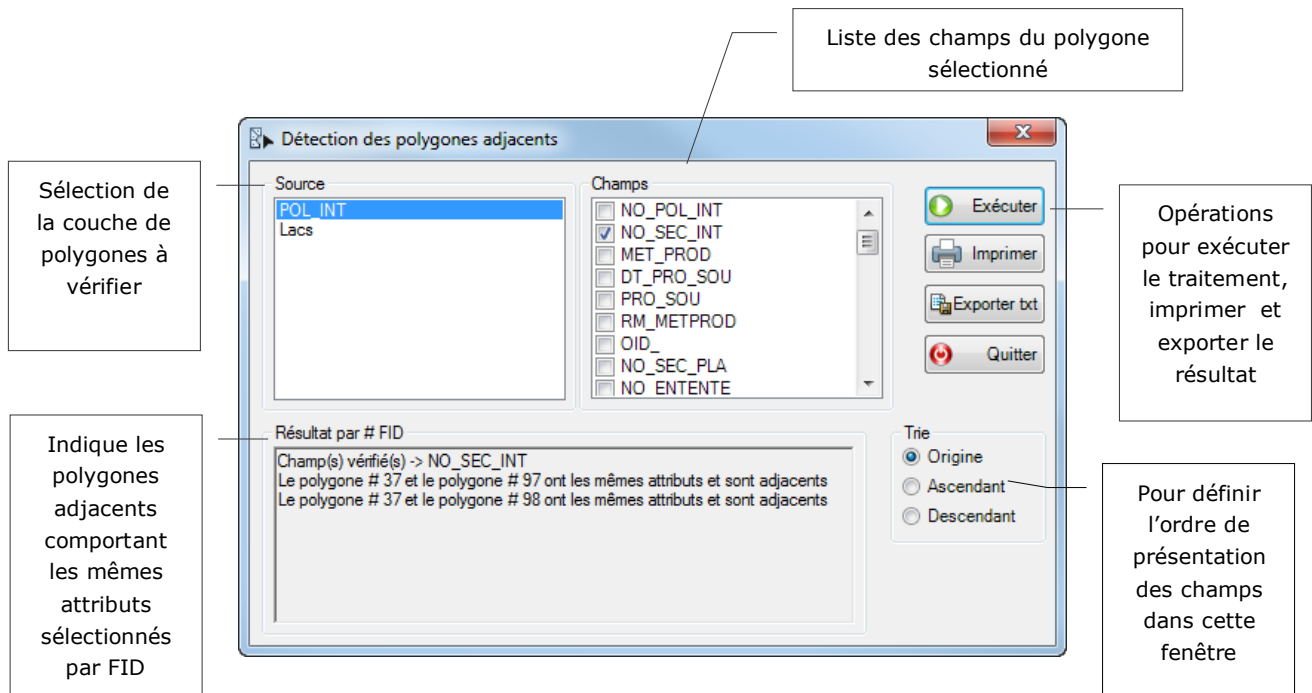
La section **Champs** affiche tous les champs de la couche de polygone sélectionné. La validation peut s'effectuer sur un ou plusieurs champs.



Lorsque la fonction est exécutée, la section **Résultat par #OID** indique le ou les champs sélectionnés et contient la liste de tous les polygones adjacents selon leur numéro **FID** ou **Objectid**.

Le résultat peut être **imprimé** ou **exporté** en format **TXT**. Les entités concernées par le résultat sont sélectionnées.

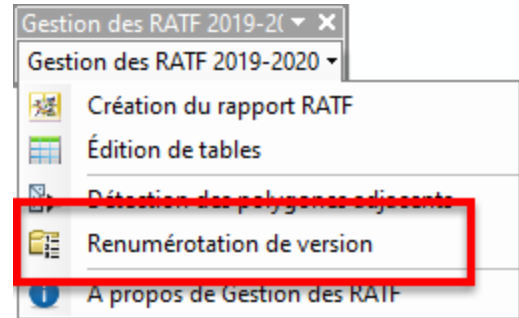
La section « **Trie** » permet de trier la liste des noms des champs selon l'ordre original de la table, selon un tri ascendant ou un tri descendant. **Cette option s'applique uniquement pour cette fenêtre.**



7 RENUMÉROTATION DE VERSION

L'option **Renumérotation de version** permet de copier les fichiers actuels dans un nouveau dossier en modifiant le numéro de version de tous les noms des fichiers générés par le **RATF**.

Cette fonction est utile lors d'une modification mineure qui n'exige pas de recréer tous les fichiers.



La section **Répertoire contenant les fichiers RATF** permet d'identifier le dossier dont les fichiers doivent changer de numéro de version.

La section **Répertoire de sortie** indique par défaut le même dossier, mais ajoute le résultat dans un nouveau dossier.

La section **Version désirée** permet de spécifier le nouveau numéro de version à appliquer pour l'ensemble des fichiers du RATF.

